

 Visit Zuid·Limburg

Stein, Hart van de Maasvallei

Geniet van de mooiste
wandel- en fietsroutes
in Stein



hartvandemaasvallei.nl
#hartvandemaasvallei

Welkom in Stein, Hart van de Maasvallei

In het hart van het grensoverschrijdende RivierPark Maasvallei, ligt de gemeente Stein. Een waar wandel- en fietsparadijs en voor velen een nog onontdekt stukje Zuid-Limburg waar je even weg bent van alle drukte. Stein onderscheidt zich door zijn eigen unieke, stille belevingswereld binnen het drukbezochte Zuid-Limburg.

De routes

Rolstoelroutes ~~~~~	11
Cultuurroute ~~~~~	12
Urmond – Berg – Nattenhoven	
Gedichtenroute ~~~~~	18
Elsloo – Catsop	
Historische Route ~~~~~	24
Stein – Elsloo	
Natuurroute ~~~~~	36
Meers – Maasband	
Spirituele Route ~~~~~	46
Stein	
Industrieel erfgoed route ~~~~~	54
Stein	
Fietsroute Rondje Stein ~~~~~	58



→ **Let op!**
De afgeschuinde bovenkant van de paaltjes geeft de loopprieching aan.



Wandelen en fietsen in Stein, Hart van de Maasvallei

Deze gids beschrijft **zes thematische wandelroutes, inclusierondje en de mooiste fietsroute van Stein!** Ervaar de diversiteit die Stein te bieden heeft. Ontdek de bijzondere verhalen en sta stil bij de schoonheid van het **RivierPark Maasvallei**. Per wandeling maak je kennis met een bijzonder aspect van de gemeente Stein: de unieke natuur, de cultuur en de eeuwenoude historie.

Iedere route in deze gids bevat een overzichtsplattegrond en routebeschrijving.

Rivierparkings

Parkeren doe je het beste op de zogeheten Rivierparkings van waaruit wandel- en fietsroutes gestart kunnen worden. De informatiezuil ter plaatse helpt je verder op weg. De Rivierparkings staan als startpunt vermeld bij de wandelingen en fietsroute in deze brochure.

Wij wensen je veel wandel- en fietsplezier in het Hart van de Maasvallei!

Grensverleggend: RivierPark Maasvallei



Tip: LAW Maasvallei

Door Stein loopt een prachtig gedeelte van de Lange Afstands Wandelroute (LAW) van Rivierpark Maasvallei. Deze 137 km lange route (waarvan 12 km door Stein) voert je langs een aantal bijzondere plekjes. Meer informatie op www.rivierparkmaasvallei.eu/langeafstandswandeling

Rivier de Maas boetseerde in Limburg door de eeuwen heen een veelzijdig en boeiend landschap. Er ontstond een wirwar van oude stroomgeulen, afgesneden meanders, dijken en uiterwaarden en een typische flora en fauna. Historische steden en markante dorpen getuigen van een verleden vervlochten met de Maas.

Natuur en cultuur gaan hier hand in hand. Net dat is het unieke in dit **40 km lange landschapspark** op de grens tussen Belgisch en Nederlands Limburg. Het strekt zich uit van noord naar zuid over de gemeenten Kinrooi, Maasgouw, Maaseik, Echt-Susteren, Dilsen-Stokkem, Sittard-Geleen, Stein, Maasmechelen, Meerssen, Lanaken en Maastricht.

De Maas is hier een **vrij afstromende rivier** die voor een groot deel onbevaarbaar is. **De natuur** krijgt daardoor **alle kansen**, en dat merk je. Het RivierPark Maasvallei is een **paradijs** voor veel **bijzondere dieren en planten**, maar ook voor rustzoekers en bezoekers. Want nergens anders kun je de Maasvallei beter beleven dan hier. Wandelen, fietsen, waterbeleving, vogels spotten of genieten van een lekker streekproduct. Waar je ook voor kiest, de Maas is nooit ver weg.



Grote Grazers

In de natuurgebieden langs de Maas zetten de natuurbeheerders grote grazers in zoals **konikpaarden** en **gallo-wayrunderen**. Ze voelen zich thuis in de ruige natuur. Ze zijn **zelfredzaam** dankzij hun sterke lichaam en het leven in een **natuurlijk georganiseerde kudde**.

Kom je dieren tegen tijdens een wandeling in Stein, Hart van de Maasvallei? **Aai of voer ze niet** en hou altijd **25 m afstand**. Op de tekening op pagina 6 & 7 zie je de sleutelrol van de Galloway.



Op pad met een MaasVerkenner

Onder begeleiding van een MaasVerkenner kun je het RivierPark Maasvallei op een bijzondere en interessante manier verkennen. MaasVerkenners zijn gidsen die het RivierPark Maasvallei op hun duimpje kennen. Onderweg vertellen ze je meer over de Maas, haar geschiedenis en de bewoners. Wil jij ook op pad met een MaasVerkenner? Elke 2e zondag van de maand staat een MaasVerkenner klaar op één van de meerdere startpunten. Je betaalt enkel een kleine deelnameprijs.

Bekijk de activiteitenkalender op www.maasverkenners.eu

Meer informatie over RivierPark Maasvallei en de MaasVerkenners vind je op rivierparkmaasvallei.eu

De Galloway

en zijn sleutelrol in de natuur

vogels broeden graag in de begraasde, compacte struiken



zwartkop

begraasde bosranden zijn breed en structuurrijk

begrazing houdt het landschap halfopen

vooral 's winters zetten runderen struiken en bomen terug

ree schuilt bij kudde voor wolven



vogels gebruiken winterhaar als nestmateriaal

kauw

zaden verspreiden zich via de vacht

dwergmuis



kleefkruid



roodborstapuit



zonder ontwormingsmedicijnen zorgt mest voor een rijk bodemleven

koemest-bekerzwam



mestkever



regenworm



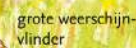
mospissebed



larve meikever



grote weerschijnvlieder



De grauwe klauwier voedt zich met grote insecten

zandkool



pionierplanten kiemen in stierenkuilen

fovea's

guichelheil



www.ark.eu/rund

© Jeroen Helmer / ARK Natuurontwikkeling

ARK
NATUUR
ONTWIKKELING

Oerboeren in de prehistorie

Ontdek het mysterie rondom het begin
van de Zuid-Limburgse beschaving

Zo'n 7000 jaar geleden vond er een revolutie plaats in het menselijk bestaan. Nomaden veranderden in boeren, waarvan alleen in Zuid-Limburg sporen zijn gevonden. Het waren de Bandkeramiekers; vindingrijke prehistorische boeren die de vruchtbare löss in de Maasvallei en rondom de Graetheide (Sittard, Geleen, Urmond, Stein, Elsloo en Beek) en bij Maastricht uitkozen om hun agrarisch bestaan op te bouwen.

Archeologen ontdekten de afdrukken van oude boerderijen, de resten van typisch aardewerk, afvalputten en graven. De plotselinge verdwijning van de Bandkeramiekers is tot op de dag van vandaag een mysterie.

Met eigen ogen ontdekken?

- Streekmuseum Elsloo, Op de Berg 4 Elsloo, streekmuseumelsloo.nl
- Museum voor Grafcultuur, Hoppenkampstraat 14a Stein, stichtingerfgoedstein.nl

Grootste nederzetting van Nederland

In de loop van de jaren zijn er in deze regio veel onderzoeken gedaan. In Elsloo (gemeente Stein) heeft men de grootste Bandkeramische nederzetting van Nederland gevonden. Deze bestaat uit 95 plattegronden. Daarbij is een uniek grafveld gevonden dat bestaat uit 44 crematiegraven en 66 vlakgraven. De onderzoeker Ivo van Wijk heeft in 2022 een prachtige expositie ingericht in het streekmuseum van Elsloo. Hier wordt het verhaal over het leven en werken in de tijd van de Bandkeramiekers verteld. Ook in het Museum voor Grafcultuur in Stein zijn tal van bodemvondsten te zien, onder meer afkomstig uit de collecties van dokter Beckers en pater Munsters.

Archeo Route Limburg



Met de Archeo Route Limburg ontdek je de verhalen achter de Limburgse geschiedenis en archeologie, zo ook in Stein. Op de diverse vindplaatsen sta je oog in oog met een (digitale) archeoloog. Hij laat je letterlijk zien en beleven wat er zich op deze locatie in het verleden heeft afgespeeld en welk archeologisch voorwerp verbonden is aan deze historische plek.

Je beleeft deze vindplaatsen aan de hand van de Archeo Route Limburg app met behulp van video, 3d technieken en augmented reality.

In Stein vind je archeopunten langs de Maas bij Elsloo, in het park bij de kasteelruïne in Stein en bij het Museum voor Grafcultuur.

De locaties in Elsloo en Stein kun je aandoen wanneer je de **Historische Route** (pag. 24) wandelt. Zie hiervoor het kaartje bij de wandeling.

Ook de **Spirituele Route** (pag. 46) voert je langs twee van de drie archeopunten in Stein. De fietsroute '**Rondje Stein**' voert je eveneens langs alle drie de archeopunten. Deze fietsroute vind je terug op pagina 58.

Ontdek de Archeo Route via **archeoroutelimburg.nl** en download de app.

Route vol Verwondering

De Route vol Verwondering is een bijzondere fietsroute door de Zuid-Limburgse Grensmaasvallei (gemeente Beek, Echt-Susteren, Sittard-Geleen en Stein) die je onderweg laat verwonderen over de schitterende natuur, de vergezichten, het RivierPark Maasvallei, het Geleenbeekdal, het culturele erfgoed, maar bovenal de meer dan 30 speciaal op de fietskaart aangeduide wonderbaarlijke locaties boordevol bijzondere verhalen, die uitnodigen tot rust en bezinning.



Binnenkijken, luisteren en je verwonderen met audiovisuele 360-gradentours

Tijdens de Route vol Verwondering kom je tal van bijzondere gebouwen en plekken tegen vol verhalen, maar wat doe je als de deuren gesloten zijn? Doorfietsen? Niet tijdens de Route vol Verwondering! Op meer dan 30 locaties langs de route kun je een 360-gradentour en/of een audiotour doen, een wonderlijke virtuele ervaring op je eigen smartphone. Zo kun je je alsnog verwonderen over plekken waar je normaal gesproken niet (binnen)komt. Je kijkt je ogen uit en tegelijkertijd luister je naar de boeiendste verhalen.

De wonderbaarlijke locaties in Stein vind je ook terug in deze brochure inclusief de QR-code naar de 360 gradentour.

Meer weten?

Ga naar routevolverwondering.nl.



Rolstoelroutes Stein

In 2021 werd de gemeente Stein uitgeroepen tot de meest toegankelijke gemeente van Nederland. Niet voor niets biedt de gemeente Stein daarom een recreatieve route voor rolstoel- en scootmobiel gebruikers.

Rolstoel- en scootmobielroute

Tijdens de rolstoel- en scootmobielroute maak je een korte toer door het Steinerbos. Door de (deels) halfverharde paden is deze route goed begaanbaar voor mensen in een rolstoel en wandelaars met rollators of buggy's.

De omgeving is er groen en schaduwrijk door de vele bomen in het park.

Langs de parkvijver is het goed vertoeven. De rolstoelroute heeft een lengte van bijna 1,5 kilometer en is bewegwijzerd met paaltjes met een rolstoellogo. De scootmobielroute heeft een lengte van om en nabij 2,5 kilometer en is bewegwijzerd met paaltjes met een scootmobiellogo.

Startpunt Steinerbos

Bij het startpunt (bij brasserie Steinerbos) is een informatiepaneel met daarop een overzichtskaart van alle routemogelijkheden te vinden. De mindervalide parkeerplaatsen zijn gelegen bij de ingang van Belevenispark Steinerbos, het zwembad en bij brasserie Steinerbos. Parkeren is er gratis.

Cultuurroute

Urmond – Berg – Nattenhoven

→ **Start- en eindpunt**

Rivierparking
Berg aan de Maas,
Berger Maasstraat 17

→ **Markering** lichtblauwe
paaltjes

→ **Duur** ca. 2 uur

→ **Lengte** ca. 8,5 km

→ **Let op!** De afgeschuinde
bovenkant van de paaltjes
geeft de looprichting aan.

Start: Rivierparking
Berg aan de Maas

Terras
Maasoever

Galerie
Joli

Nattenhoven

Berg Aan
De Maas

Café-Hotel
Knoors Meeks

Urmond



Tijdens de cultuurroute door de plaatsjes **Urmond, Berg aan de Maas en Nattenhoven** ontdek je bijzondere monumenten zoals het **Terpkerkje**, het **veerpontje** Berg aan de Maas en de **Standerdmolen** in Urmond. Deze route voert verder door het prachtige gebied van het **Rivierpark Maasvallei**.

→ Je loopt van het voet- en fietsveerweg en gaat al direct linksaf, de **Veerweg** in. Deze volg je tot aan de **Obbichterstraat**. Steek deze over en vervolg je weg via de **Grachtstraat**.

→ Op het kruispunt op het einde van de **Grachtstraat** ga je naar rechts (**Kanaalweg**) en loopt door naar het kanaal en slaat op het pad daar rechtsaf. Eenmaal bij de brug aangekomen loop je na de brug rechts de trap op, gaat bovenaan rechts en je steekt de brug over.

→ Bij de volgende kruising ga je recht-door (**Bergerweg**). Na ca. 500 meter op de **Bergerweg** ga je na een boerderij rechts een landweg op, later bij het kruispunt recht-door. Na een bocht naar rechts loop je richting de bebouwing. Daar sla je linksaf en je loopt meteen rechts de **Swentiboldlaan** in. Aan het eind van deze laan loop je door naar de molen die je schuin links voor je ziet.

A Standerdmolen

Tussen 1803 en 1805 is deze molen van het type "Stander" gebouwd. De molen is in de maanden maart t/m oktober op dinsdagen van 10.00 – 14.00 uur en op afspraak te bezoeken. In de wintermaanden enkel op afspraak. Tel 046-433 6997 / 06-55 972 198. Behalve de Standerdmolen tref je in het Molenpark ook een **mondiale beeldentuin** aan. Kunstenaars uit alle continenten zijn hier vertegenwoordigd.



→ Loop voor de molen langs (je laat hem rechts liggen) en aan het eind van het plantsoen ga je naar links (Mulderspad). Aan het einde ga je rechts (Odalaan) en meteen weer links. Bij de volgende kruising ga je rechtsaf op Ruys de Beerenbroucklaan. Loop deze weg uit en sla dan linksaf (Molenweg-Zuid). Bij de volgende kruising zie je links een kapel.

→ Na de brug, even na de bocht naar links, loop je links naar beneden. Daar ga je scherp naar links. Je loopt het fietspad uit tot aan het kanaal en gaat rechtsaf. Daarna ga je de eerste straat rechts, de Gulickerstraat. Aan het einde ga je links (Walstraat) en later steek je over naar een voetpad tussen de huizen. Ga aan het eind van dit pad naar rechts en snel weer rechts, dan weer links op de Bergstraat.

Aan je rechterzijde passeer je (rechtsboven) de **Nederlands Hervormde Kerk**.

B Mariakapel ofwel 'Bokkenrijderskapel'

Rond 1750 legden de leden van de **Bokkenrijders** hier hun eed af. Daarbij moest een nieuw lid twee vingers opsteken en met zijn rechtervoet staande op het Mariabeeld, God en de heiligen afzweren en trouw en absolute geheimhouding aan de bende beloven.

→ Ga bij de rotonde rechtsaf (Mauritslaan) en steek bij de brug het kanaal over.

C Nederlands Hervormde Kerk

Deze kerk is gebouwd in 1685. Voor de kerk staat de 'pastorie' uit 1705, links van dit gebouw de 'kosterij' uit 1775. Bijzonder aan deze kerk is onder andere de beschikking over een eigen kerkhof. De bezoeker zal het opvallend dat hier slechts een paar familienamen van de voornamelijk protestantse overledenen terugkomen op de grafstenen. Bij een Protestantse uitvaartdienst zijn er geen specifiek kerkelijke rituelen zoals bij de katholieken. De dominee gaat in op het leven van de overledene, waarbij de naam van de overledene vaak genoemd wordt. De naam staat ook bij de nabestaanden centraal en hebben deze vaak in gedachten. Er wordt gepraat over de hoogte- en dieptepunten met Bijbelteksten die ondersteuning bieden. De teksten zijn vaak gekozen door de familie. Ook kiezen zij ervoor om een kaars aan te steken tijdens de dienst en welke bloemen er gelegd worden. De predikant zegt een laatste gebed bij het graf of het crematorium als het lichaam een wordt met de aarde.

Wat bijzonder is om te vernoemen is dat bij uitvaarten in de protestantse kerk vaak eerst het lichaam ter aarde besteld wordt (afsluiten van het oude) en daarna de dienst plaatsvindt (vieren van het nieuwe hemelse/geestelijke leven van de overledene).

Tip! **360 graden digitour**

De Hervormde kerk in Urmond is een van de verwonderlocaties op de Route vol Verwondering (zie pag. 10). Benieuwd naar de verhalen of een kijkje binnen nemen? Scan de QR-code!



→ Aan het einde weg sla je bij het pommonument linksaf (Beekstraat) en daarna ga je net buiten de bebouwde kom direct scherp rechts het onverharde pad onderlangs het talud op. Links zie je De Bath.

D De Bath

De Bath (kade) is een benaming uit de tijd van **de bloeiende Maashandel**. Na 1850 verviel deze handel door de achteruitgang van de Maasvaart en het dichtslibben van de Maasarm die toegang gaf tot de haven van Urmond. Een gedeelte van de vroegere kade is in 1983 bij graafwerkzaamheden teruggevonden en zichtbaar gemaakt.

→ Op het einde van dit pad ga je naar rechts. Links van het 'Oude Veerhuis' kies je de trap naast het Terpkerkje en gaat daarna links de Grote Straat in.



E Schippershuis en Terpkerkje

Het Schippershuis is gebouwd in 1617 en diende als tehuis **voor bejaarde Maasschippers**. Het Terpkerkje stamt uit 1793. De terp waarop de kerk is gebouwd, is geheel ommuurd. Door het bouwen van een nieuwe parochiekerk werd de Terpkerk in 1957 van haar kerkelijke bestemming ontheven. De kerk fungeerde een tijdje als kleuterschool en als confectieatelier. Daarna raakte ze snel in verval. In het voorjaar van 1973 werd het actiecomité 'Herstel oude Sint Martinuskerk' opgericht.

Dit comité voerde de meest noodzakelijke herstelwerkzaamheden uit. In 1975 werd de kerk verkocht aan de Urmondse Monumentenstichting. Zij pakte de volledige restauratie van de **Terpkerk** en de kerkhofmuur aan.

→ Ga de eerste weg links, loop mee naar rechts. In de volgende bocht zie je links tussen het huis en de parkeerplaats een wandelpaadje. Hier ga je dan ook links in en beneden houd je links aan, gebruik het pad door het plantsoen en ga even verder naar rechts het stijgende pad op.

→ Bovenaan gekomen kies je voor een paadje onderaan tussen twee weilanden naar de Maas. Bij de Maas ga je naar rechts. Uiteindelijk bereik je twee appartementen. De trap tussen die gebouwen leidt je naar boven en daar ga je links en dan direct rechts.

→ Op de volgende kruising loop je naar links op de Julianastraat tot aan de Schoorweg. Hier ga je naar links, loopt met de bocht mee naar rechts en gaat op de t-splitsing naar links. Dan zie je voor je uit een wegwijk, daar aangekomen ga je links. Dit paadje en de trap en later het weggetje brengen je naar het uitgangspunt van de wandeling.



Hotel Eetcafé Terras Knoors Meeks

Steenweg 2, 6129 BH Berg aan de Maas
046-433 1651 / info@hotelknoors.nl
www.hotelknoors.nl

Gelegen midden in het centrum van Berg.

Hier kun je vanaf 11.30 uur (zondag vanaf 10.00 uur) binnenlopen voor een lekker kopje koffie, heerlijke lunchgerechten of verfrissend biertje. Indien je een leuk hotelletje zou zoeken zijn er tevens diverse luxe hotelkamers beschikbaar! Ook je adres voor > Feesten en partijen > Koffietafels > Vergaderingen

Snackpoint Knoors (046-433 8003)

Voor de kleine of grote honger kun je vanaf 16.00 uur bij Snackpoint Knoors terecht, gelegen in het buurpand. Wist je dat men hier nationaal de eerste prijs haalde voor hygiëne?! En tevens behaalde Snackpoint Knoors de



tweede plaats in de verkiezing 'beste cafetaria van Nederland'. Beide horecalocaties zijn op dinsdag gesloten. Je vindt ons op de Cultuurroute (pag. 12) en Rondje Stein (pag. 58).

Gedichtenroute

Elsloo – Catsop

→ **Start- en eindpunt**

Rivierparking Terhagen
Terhagen 1, Elsloo

→ **Markering** rode paaltjes

→ **Duur** ca. 1,5 uur

→ **Lengte** ca. 6,5 km

→ **Let op!** De afgeschuinde bovenkant van de paaltjes geeft de looprichting aan.



De Gedichtenroute rondom Elsloo is naar een idee van **Jack Jacobs** en met gedichten van hem ontstaan. Bij het schrijven van de gedichten heeft hij zich laten leiden door de **historische rijkdommen en de natuur**. De gemeente Stein heeft zijn idee in 1993 uitgevoerd. Omdat de intentie van de poëzie het best tot zijn recht komt op de plek van de inspiratie, heeft zij de **gedichten ook op platen** laten graveren en op artistiek bewerkte arduinstenen zuilen laten bevestigen. Hierdoor kun je tijdens de route op **acht unieke plekken** je hart ophalen met een prachtig gedicht. De route voert je langs de meest inspirerende plekjes in en rondom Elsloo. Een groot gedeelte van de route loop je door een **bijzonder bronnenbos in een natura2000 gebied**.

→ Je start op de P-plaats en je loopt in de richting waar de weg iets oploopt en neemt het pad vóór de huizen naar rechts. Volg dit pad, door een klaphekje, twee paden naar rechts nege-rend, en loop dan de holle weg voor je in. Je komt bij het Terhagerpötje.

Je bent hier bij het Terhagerpötje, een eeuwenoude waterplaats van het gehucht Terhagen, waar in vroegere tijden het water werd gehaald dat gebruikt werd voor de was en de keuken.

→ Aan je rechterzijde, voor het bruggetje staat een gedichtenzuil. Vanaf de zuil loop je over het bruggetje omhoog; ga boven naar links langs een grasveld. Links zie je het zogenaamde theehuisje, een locatie die een fantastisch uitzicht biedt over het kasteelpark, het kanaal en het Maasdal. Houdt bij de T-splitsing rechts aan en neem bij het eerstvolgende zijweggetje links, de trap rechts naar beneden.



→ Onderaan kies je voor links en iets verder de trap omhoog en boven aangekomen houd je links aan. Deze weg volg je tot de kapel, waarna je linksaf slaat de Dorpstraat in.

A De kapel aan de Kaak

Deze kapel werd na de Franse tijd gebouwd op de plaats waar de kaak (schandpaal) van Elsloo stond. Hier werden mensen aan vastgebonden bij wijze van straf. Op het grote kruis in de kapel is een kleiner kruis bevestigd. Dit kruis overleefde in 2004 wonderbaarlijk een brand in een nabij gelegen woning. Terugkijkend vanaf de kapel heeft men een mooi uitzicht op het beschermde dorpsgezicht van Elsloo.

→ Verderop loop je niet naar beneden; je houdt rechts aan en bij een trap rechts loop je naar de Sint Augustinuskerk. Je gaat links voor de kerk langs en verderop weer een trap af, nog eens naar links en je komt bij een bocht vanwaar je uitkijkt over het Julianakanaal en de Maas.



→ Je ziet hier een gedichtenzuil staan. Vervolg je weg (in de bocht) via de trap naar beneden. Je komt bij de Maasberg aan. Sla rechts af en wandel de Maasberg omlaag.

Bij de wielersfans staat deze helling bekend als Nederlands enige kasseienbeklimming.

B Wielermemorial

Het **Wielermemorial** is ter herinnering aan de wielersfans van de gemeente Stein, zodat zij niet in de vergetelheid raken. Voor de wielersfans die onze ouders en voorouders in extase hebben gebracht met hun prestaties en die voor veel jonge sporters een voorbeeld waren. Met een voor de dorpen langs de Maas typische onverzettelijkheid en doorzettingsvermogen werden in de jaren '40, '50 en '60 nationaal en internationaal resultaten geboekt die Elsloo en Stein op de kaart gezet hebben.



→ Nog net voor de bocht kun je links een trappetje af en via de parkeerplaats van Kasteel Elsloo loop je naar de ingang van de parkeerplaats.

Rechts naast het kasteel zie je in de helling de Botanische (heem)tuin van het IVN.

C Kasteelpark Elsloo

De oorspronkelijke **middeleeuwse burcht van Elsloo** ligt nu in de bedding van de Maas. Het huidige Kasteel Elsloo bestaat uit de economiegebouwen van een 17e eeuwse (niet meer bestaand) landhuis. Bij dit kasteel werd aan het begin van de 19e eeuw een **Engels landschapspark** aangelegd. Oorspronkelijke elementen als **vergezichten, hellingen, slingerende paden, waterpartijen en bijzondere bomen** zijn hier nog aanwezig. Het park staat als geheel onder bescherming van Monumentenzorg en is in eigendom van Stichting Het Limburgs Landschap.

→ Daar volg je recht door het pad langs de vijver. Naast de vijver tref je aan de rechterkant een gedichtenzuil aan. Je volgt enige tijd het wandelpad langs de vijver, twee paden naar links negerend, totdat je links een lange opgaande trap op gaat.

→ Boven aangekomen volg je rechts het pad. Volg dit pad tot een knuppeltrap naar beneden je naar een T-splitting voert. Ga hier rechts tot aan de volgende T-splitting. Hier rechts staat een gedichtenzuil. Neem verder naar rechts, voorbij deze zuil, de knuppeltrap naar beneden. Vervolg je weg over het bruggetje bij de Hemelbeek.

→ Achter het bruggetje sla je linksaf. Volg nu de beek. Na een bocht naar links zie je links voor de grote spoorduiker, weer een gedichtenzuil. Loop verder recht door via deze duiker onder de spoorlijn door. Ga aan de andere kant van de spoorlijn linksaf over het bruggetje. Volg meteen na dit bruggetje het trappenpad omhoog, met het beekje aan je linkerhand.



D Beek

Aan de oostkant van de tunnel (d'n Grwatte Duuker) komen twee snelstromende beken, de Roeschert en Materbergbeek, bij elkaar om vervolgens samen verder als Hemelbeek door de tunnel te stromen. Dit gebied heeft altijd veel last gehad van verzakkingen als gevolg van drijfzandbanken. De **talrijke bronnen** in dit gebied zijn hier debet aan. Ook de spoorlijn werd hierdoor bedreigd. Daarom zijn de bronnen uitgegraven en via de tunnel onder de spoorlijn door geleid.

→ **Boven aangekomen volg je het pad dat overgaat in een veldweg en vervolgens in een geasfalteerde weg. Blijf deze weg verder volgen. Na enige tijd kom je bij een veldkruis op een kruising (Lindenbergstraat). Hier staat opnieuw een gedichtenzuil. Vervolg je weg over de kruising rechtdoor tot in Catsop.**

E Catsop

Catsop is een **ontginningsnederzetting** die gesticht werd vanuit Elsloo. Omgeven door boerderijen ligt hier een idyllisch pleintje. Dit was vroeger 'de Dreeschpool', een drinkplaats voor het vee. De oude functie wordt uitgebeeld in het kunstwerk midden op het plein. Catsop is gesticht langs oeroude wegen. Vanuit het zuiden naar het noorden liep in de middeleeuwen de Gemeyn Heerstraat langs het plein, een belangrijke verbindingsweg tussen Maastricht en Roermond.

→ **Na het binnengaan van het dorp houd je bij het pleintje rechts aan en loop je door tot aan de kapel. Aan de voorzijde van het kapelletje (linkerzijde) zie je weer een gedichtenzuil.**

F Mariakapel

Al in de **middeleeuwen** stond hier een Mariakapel. De kapel werd in 1848 herbouwd. In de **Mariakapel** is de legende van de heilige Philippus Winandus uit Meers in muurschilderingen weergegeven. Volgens de legende was hij een pelgrim op weg naar Jeruzalem die op wonderbaarlijke wijze door een engel naar Catsop werd teruggebracht. In de volksmond heet de kapel 'ut Bluuske', een samentrekking van 'bel' en 'huuske' wat vrij vertaald het 'bel huisje' betekent. De bel bovenop de kapel was tevens de alarmbel voor de bewoners bij onraad en brand. Bij de kapel ligt een grote hoeve, dit is de al in 1150

vermelde 'Catsopperhof'. De kapel ligt langs de oude weg naar Valkenburg.

→ **Bij de kapel ga je linksaf de Daalstraat in. Let hier vooral op de pittoreske en typische boerderij-erfjes die links en rechts in de straat verschijnen. Ga vervolgens de eerste weg linksaf over het 'Kempken'. Steek de volgende kruising recht over; deze straat gaat over in een smalle weg.**

→ **Bij de grote weg aangekomen ga je rechtsaf. Volg deze weg tot je aan de linkerkant in de helling een eeuwenoude lindeboom met Mariabeeld ziet staan. Hier staat onder aan de weg ook een gedichtenzuil.**

→ **Vervolg je weg tot aan het spoor, ga daar linksaf. Houd de veldweg (parallel aan het spoor met verder een bocht naar links) aan tot een T-splittings waar je naar rechts gaat. Loop door totdat je bij de historische spoorbrug komt. Ga hier het spoor over. Je bent nu weer bij Terhagen; rechts ligt het startpunt en eindpunt van deze route.**

Wist je dat

Vanwege de ligging in het grensgebied werd via de Maas veel gesmokkeld. Voor jonge mannen was dit een goede bijverdienste. Met name boter, suiker en later sigaretten brachten flink wat op.



Het Slimme Schaaft

Kaakstraat 55, Elsloo (Stein) / 046-888 6572

Het Slimme Schaaft is een wandel- en fietscafé in de oude kern van Elsloo dicht bij de ingang van het kasteelpark. Veganistisch of vleesliefhebber, er is voor iedereen wat lekkers. Open voor koffie met huisgemaakt gebak, lunch, borrel (36 soorten bier) en diner. In de zomer zijn er potjes schepijs verkrijgbaar in maar liefst twintig smaken. Kom je proeven? Honden zijn welkom!



Camping Catsop

Hokkelderweg 2, Elsloo / 046-206 0303

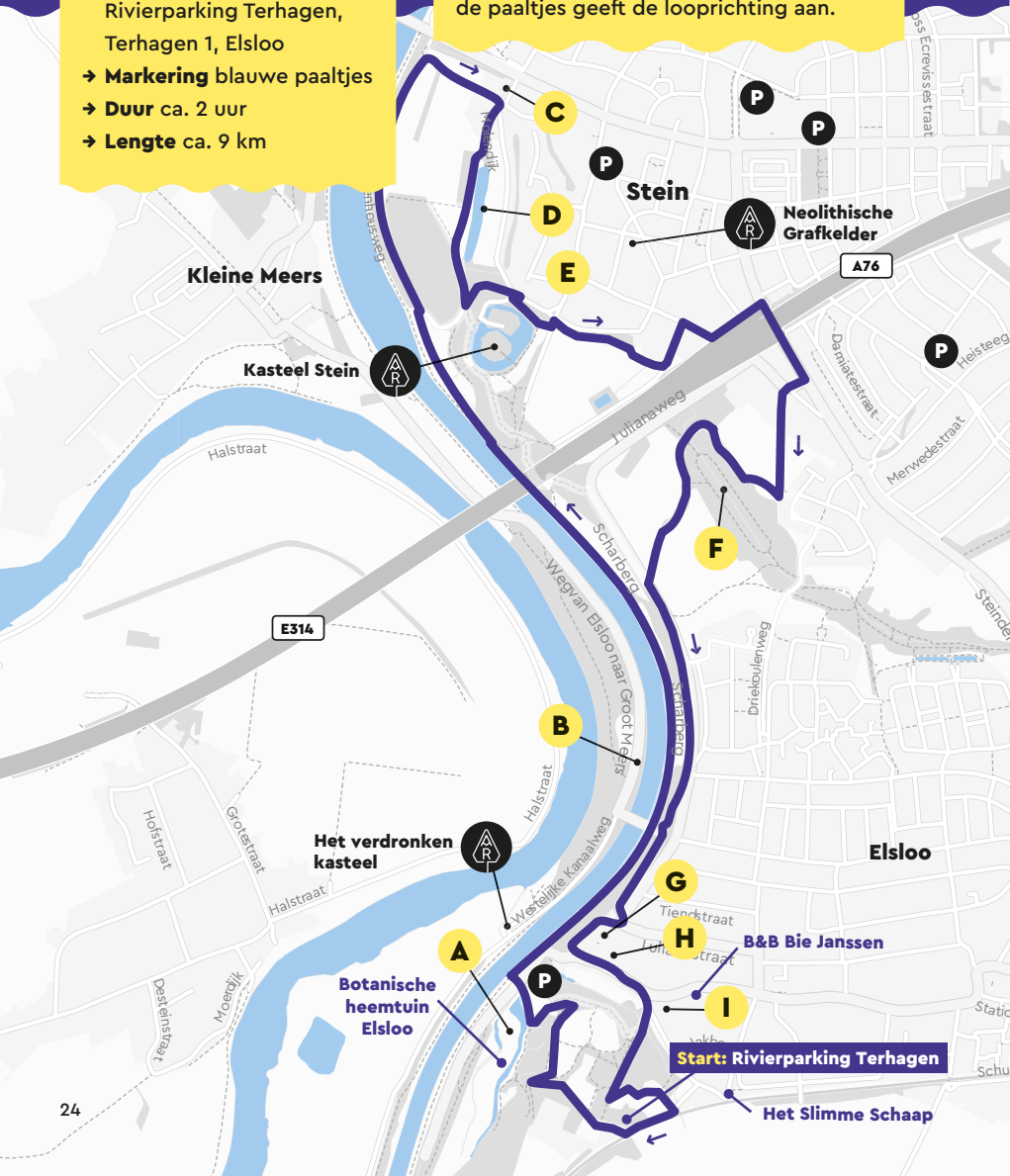
Camping Catsop ligt in het prachtige gehucht Catsop. Onder de hoogstam fruitbomen kun je heerlijk genieten van het mooie uitzicht op het glooiende Siekendal. Vanaf de camping kan men prachtige wandelingen en fietstochten maken. De camping is bovendien een ideaal vertrekpunt voor dagtrips naar Maastricht, Valkenburg maar ook Aken en Luik.

Historische Route

Stein – Elsloo

- **Start- en eindpunt**
Rivierparking Terhagen,
Terhagen 1, Elsloo
- **Markering** blauwe paaltjes
- **Duur** ca. 2 uur
- **Lengte** ca. 9 km

→ **Let op!** De afgeschuinde bovenkant van de paaltjes geeft de looprichting aan.



Dat de **fraaie plaats Stein** en het **na-
burijs Elsloo** een lange geschiedenis
hebben, zie je aan de interessante
bezienswaardigheden op deze wandel-
route. Tijdens deze wandeling loop je
een stuk boven langs het Julianakanaal
met uitzicht op het steile talud en de
natuur van de Scharberg. Verder ontdek
je de historie van Stein en komt o.a.
voorbij **kasteel Elsloo**, **brouwerij
de Fontein**, **het Historiehuis van de
Maasvallei**, **de historische kern** van
Elsloo en de **ruïne van Stein**.

→ Je start op de P-plaats en je loopt in
de richting waar de weg iets oploopt
en neem het pad vóór de huizen naar
rechts. Volg dit pad, je gaat door een
klaphekje, twee paden naar rechts ne-
gerend en loopt dan de holle weg voor
je in. Je komt bij het Terhagerpötje.

Je bent hier bij het **'Terhagerpötje'**, een
eeuwenoude waterplaats van het ge-
hucht Terhagen, waar in vroegere tijden
het water werd gehaald dat gebruikt
werd voor de was en de keuken.

→ **Rechts van je, voor het bruggetje
staat een gedichtenzuil.** Vanaf de zuil
loop je over het bruggetje omhoog; ga
boven naar links langs een grasveld.
Links zie je het zogenaamde theehuisje,
een locatie die een fantastisch uitzicht
biedt over het kasteelpark, het kanaal
en het Maasdal. Bij de T-splitsing ga je
naar links en dit pad voert je omlaag
naar de vijver. Bij de vijver ga je naar
rechts en even later bereik je de
ingang van het parkeerterrein van
Kasteel Elsloo. Rechts naast het
kasteel zie je in de helling de Botani-
sche (heem)tuinten van het IVN.



A Kasteel Elsloo en watermolen

Kasteel Elsloo is gevestigd in de voormalige economiegebouwen van het oorspronkelijke kasteel. Een onderdeel van deze bebouwing is de inpandige watermolen, de Slakmolen, uit 1552. Het eigenlijke kasteel, een groot herenhuis dat haaks op de nog bestaande toren stond, is helaas in 1885 door brand verloren gegaan.

In de Maasbedding liggen overigens de resten van de oorspronkelijke burcht van Elsloo. Deze is in de 15e eeuw door de Maas verzwolgen. Bij lage waterstanden zijn de resten van de burcht nog zichtbaar.

→ Loop de poort van het Kasteelpark uit. Steek de weg over en neem de trappen de dijk op. Je komt bij het Julianakanaal, hier ga je rechtsaf. Volg het fietspad enkele kilometers langs het Julianakanaal naar Stein. Na de kruising met de snelweg (tweede viaduct) loop je nog enkele honderden meters rechtdoor tot aan de trap. Ga de trappen af en ga onderaan linksaf op de verharde weg. Je loopt nu iets meer dan 700 meter langs de sloot aan je linkerhand. Je loopt hier pakweg zeven meter onder het waterpeil van het kanaal.

B Julianakanaal

Het Julianakanaal begint ten noorden van Maastricht als aftakking van de Maas en eindigt bij Maasbracht, waar het water weer terug de Maas instroomt. Het grootste deel van de

Kasteel Elsloo Hotel- & Restaurant

Maasberg 1, 6181 GV Elsloo

046-437 7666 / info@kasteelslo.nl

www.kasteelslo.nl

Een vorstelijk onthaal in een sfeervolle ambiance. Gelegen in het fraaie Limburgse heuvelland biedt deze accommodatie je alles wat je wenst. Van comfortabele kamers tot een gastvrij terras, van een voortreffelijke keuken tot een historische omgeving, van vriendelijk personeel tot verrassende arrangementen. Wij stellen dit alles graag aan je voor en heten je op voorhand van harte welkom.

Verwenerij door onze chef...

Kasteel Elsloo is al sinds 1960 in gebruik als horecagelegenheid. De keuken van Kasteel Elsloo is bekend in binnen- en buitenland. Samen met zijn keukenbrigade bereidt onze chef-kok een keur aan exquisite gerechten die je kunt nuttigen in de aangename ambiance van ons sfeervolle restaurant. Naast een seizoensgebonden menukaart voeren wij een maandelijks wisselend 3-gangen keuzemenu voor de aantrekkelijke prijs van € 39,00.



 Kasteel Elsloo
hotel & restaurant



Voor de uitvoering en bereiding van dit menu is onze keuken sinds 2016 onderscheiden met een Michelin BIB Gourmand. Zowel de à la carte gerechten als de menu's zijn gebaseerd op een moderne interpretatie van de klassieke Franse keuken, met een knipoog naar de rest van de gastronomische wereld.

Een hapje en een drankje

U bent ook welkom bij Kasteel Elsloo als je niet in de gelegenheid bent uitgebreid gebruik te maken van onze faciliteiten. In onze gastvrije lounge en bar of op ons schitterende terras kun je genieten van een gezellig drankje of een smakelijk hapje van onze kleine kaart.

Openingstijden

In het restaurant kun je van maandag tot en met zondag lunchen tussen 12.00 en 17.00 uur. Dineren is mogelijk van maandag tot en met zaterdag tussen 18.00 en 21.30 uur en op zondag tussen 18.00 en 21.00 uur. Ons hotel is het gehele jaar geopend en op ons terras of in ons café ben je elke dag van de week welkom voor een hapje. Verder bieden wij je een groot aantal wijnen per glas en diverse biersoorten van het vat en op fles.



Wist je dat

Een derde van de oude kern van Elsloo werd afgebroken vanwege de aanleg van het Julianakanaal. De Sint Augustinuskerk lag voorheen midden in het dorp. Nu aan de rand.

scheepvaart dat via de Maas naar België en Frankrijk gaat, gaat door het Julianakanaal. Het kanaal is vernoemd naar Prinses Juliana. Op 16-jarige leeftijd kwam ze op 22 oktober 1925 naar Limmel om symbolisch de eerste schop in de grond te steken. Ter hoogte van Elsloo moest in 1929 de Scharberg worden doorgraven. Bij deze werkzaamheden werd een grondlaag die rijk was aan haaiëntanden uit het Mioceen aangesneden. Het kanaal was gereed in 1934, maar werd officieel geopend op 16 september 1935. Met de aanleg van het Julianakanaal was de **Maaskanaliserie** voltooid.

→ Uiteindelijk wandel je met het pad mee naar rechts tot op de kruising bij d'n Hoaf (Molendijk) hier ga je naar rechts en meteen weer naar rechts het smalle padje in langs de Ur.



C D'n Hoaf

In vroeger tijden was dit één van de **pachthoeven** die bij de bezittingen van Kasteel Stein behoorden. 'D'n Hoaf' werd gebouwd in 1808; de bouwheer was rentmeester E. Jacquet, burgemeester van Stein van 1813 tot 1819.

D Molenwijer

Aan de linkerzijde zie je de Molenwijer. Dit is het restant van de Molenvijver (Meulenvieër in de volksmond). Het is nu een kunstmatige vijver, ontstaan door het uitgraven van kleileem voor het waterdicht maken van de dijken van het Julianakanaal.

→ Na een loopbruggetje kom je in een open terrein. Je volgt nu naar links het voetspoor. Feitelijk blijf je aan je linkerhand het beekje volgen. Je komt bij de oude verdedigingsmuur van de Kasteelruïne Stein. Hier ga je naar links en arriveer je bij Brouwerij De Fontein.

E Brouwerij De Fontein

Deze kleine **pachthoeve** (met o.a. een gevelsteen uit 1729) grenst aan het kasteelterrein. Aan de achterzijde van de hoeve lag een watermolen (banmolen) waarvoor de Putbeek water leverde. Een molenaar woonde in de hoeve, hij was pachter en had meerdere herendiensten te vervullen. De kleine wei aan de oostzijde diende als molenbassin. Hier werd water opgevangen en bewaard, zodat tijdens het graanmalen voldoende water voorhanden was.

Brouwerij De Fontein

Ondergenhousweg 15, 6171 GW Stein
046-426 2858
reserveren@brouwerijdefontein.nl
www.brouwerijdefontein.nl

Brouwerij

Brouwerij De Fontein produceert op ambachtelijke wijze een breed assortiment aan streekproducten zoals speciaalbier, likeur, vlaai en appelsap van eigen boomgaard. Er wordt zoveel mogelijk gewerkt met seizoensgebonden producten, vaak letterlijk uit eigen tuin. Arrangementen, zoals een bezoek aan de brouwerij, zijn op afspraak mogelijk.

Proeflokaal

In ons proeflokaal kun je alle producten proeven die hier gemaakt worden. In de zomer op het weidse terras, in de winter gezellig bij de kachel. Naast onze eigen bieren of likeuren kun je genieten van verschillende kleine



gerecht of koffie met een stukje Limburgse vlaai. Tevens bieden wij ruimte voor borrels, buffetten, BBQ's, vergaderingen of andere bijeenkomsten. Zie website voor openingstijden en mogelijkheden. **Brouwerij De Fontein is gelegen bij fietsknooppunt 41.**



→ De weg loopt nu omhoog, bij de T-splitsing ga je rechts. Bij de ingang van het parkeerterrein van het kasteel kun je de weg links vervolgen via een wandelpad. Aan het eind van dit pad ga je even naar links en dan weer rechts een onverhard pad in. Dit pad blijven volgen, dat je langs en voorbij de Zonput brengt, tot je op een verharde weg uitkomt.

→ Daar gaat de wandeling naar links, op de T-splitsing naar rechts, volgt een bocht mee naar links. Rechts ligt de autosnelweg. Je loopt verder via een voetpad langs de huizen naar een doorgaande weg.

→ Naar rechts steek je de autosnelweg over en later ga je naar rechts de Den Hoekstraat in. Even verder loop je rechts langs het kapelletje de Krikelsveldweg in. Dit pad blijf je volgen, tot je na een scherpe bocht naar rechts,

een bocht naar links en weer een bocht naar rechts volgt. Je loopt nu tussen een weide en een bosrand. Beneden in het dal ligt de Pasveersloot.

F Pasveersloot

Het bassin is onderdeel van de Pasveersloot, ontstaan uit een vroegere waterzuiveringsinstallatie van DSM. Nu is het het **domein van de vos en de das**. In de toekomst zal dit gebied verder uitgroeien tot een natuurgebied, dat aansluit op het gebied Meeldert.

→ Uiteindelijk kun je links via een knuppeltrap naar beneden. Nu volg je weer een pad, negeert alle zijpaden en via een holle weg, later een veldweg kom je uit op een doorgaande weg.



→ Steek de grote weg (voorzichtig) over en ga linksaf (Scharberg). Loop nu via de Scharberg verder richting Elsloo.

Loop door tot aan de kerk en ga hier links omheen. Je komt nu aan in het Rijksbeschermd dorpsgezicht Elsloo.

Historiehuis van de Maasvallei

Op de Berg 4-6, Elsloo / 046-437 6052
info@streekmuseumelsloo.nl
www.streekmuseumelsloo.nl

Het Historiehuis van de Maasvallei is gevestigd in de voormalige Schippersbeurs, een gebouw in Maaslandse stijl uit het begin van de 17e eeuw, alsmede twee naastgelegen karakteristieke huisjes. De huisjes zijn ingericht zoals ze in vorige eeuwen werden bewoond. In een van de huisjes is een nostalgische dorpswinkel nagebouwd. Bezoekers aan het Historiehuis maken een reis door de tijd en kunnen zich zo een goed beeld vormen hoe de bewoners van de Maasvallei in de periode 1650 tot 1950 leefden, woonden en werkten. Maar komt men ook meer te weten over de ontstaan geschiedenis van de omgeving middels bandkeramische en romeinse vondsten.



G Sint Augustinuskerk

De kerk is gebouwd nadat de middel-eeuwse mergelstenenkerk in 1843 tijdens een storm was ingestort. De kerk herbergt **diverse bezienswaardigheden**, zoals het uit de 13de eeuw stammende **'houten kruis van Catsop'** en een **'Sint Anna te Drieën'** van de Meester van Elsloo (16e eeuw). Deze kerk is door de inwoners gebouwd uit zelfgebakken stenen naast de ingestorte kerk van mergel uit de 15de eeuw. Links van de hoofdingang is de toegang tot een aparte **Maria devotiekapel** (vrij toegankelijk).

→ Loop dan voorlangs de kerk en ga rechts naast de pastorie de trappen af. Hier ga je linksaf en daarna met de bocht mee naar links. Aan de linkerkant zie je het Historiehuis Maasvallei. Deze weg (Op Den Berg) loopt over in de Dorpstraat.

H Historiehuis van de Maasvallei & de Schippersbeurs

Dit gebouw was het woonhuis van de rijke **Maasschipper Jan Coninx** en dateert uit het begin van de 17e eeuw. Elsloo kende toen veel Maasschippers. In de Schippersbeurs werd ook de lading van de schepen over de verschillende schippers verdeeld. Het gebouw bestaat uit twee delen, waarvan het rechtergedeelte is gerestaureerd in de oorspronkelijke staat.



Tip! 360 graden digitour



De **St. Augustinuskerk** is een van de verwoonderlocaties op de Route vol Verwondering (zie pag. 10). Benieuwd naar de verhalen of binnenkijken? Scan de QR-code!



De hardstenen kruisramen zijn gedeeltelijk dichtgemetseld. Vroeger moest men namelijk belasting betalen naar het aantal ramen in het huis.

Het linkergedeelte doet tegenwoordig dienst als **museum** over het leven langs de Maas door de eeuwen heen.

→ Blijf de Dorpstraat volgen in de richting van een kapel op een driesprong. Daarvoor kom je langs Dorpstraat 28 (De Coninx) een pand waarvan de oudste delen dateren uit 1450. Bij de kapel ga je rechtsaf, de Kaakstraat in.



Wist je dat

Waar nu de dorpen binnen de gemeente Stein zich uitstrekken, vestigden zich reeds **7.000 jaar geleden** de **eerste landbouwers** van de Nederlanden. Dit waren de **Bandkeramiekers**, genoemd naar de versieringen op hun aardewerk. Het waren de **grondleggers** van de fundamenteën voor de **moderne Europese samenlevingen**. In het Historisch Museum in Berlijn staat **Elsloo** zelfs benoemd als **oudste nederzetting** van West-Europa!

I Kapel Aan de Kaak

Op de driesprong waar nu een **gotische kapel** uit het begin van de 19e eeuw en een waterpomp staan, heeft vroeger een schandpaal gestaan. Mensen die een misstap hadden begaan, werden hier publiekelijk 'aan de kaak' gesteld. Het kleine houten kruis in de kapel is in 2004 op een wonderlijke wijze bij een brand bespaard gebleven.

→ Neem rechts de trappen naar beneden die het Kasteelpark in voeren. Even verderop zie je een bruggetje, daar loop je onderdoor. Na een klein klimmetje houd je links aan en waar je links een weide ziet, kies je er voor het pad linksom deze weide af te lopen. Dit pad daalt aan het eind en daar kies je voor het pad rechts naar boven. Dit brengt je bij het uitgangspunt van deze wandeling.





Het Auvermenkes Mysterie

Speurders en ontdekkingsreizigers opgelet! Ben jij klaar voor het Auvermenkes mysterie? Gewapend met een rugzak vol attributen, waaronder een metaaldetector, ga je op verschillende manieren op zoek naar de ondergrondse gang van de Auvermenkes.

Auvermenkes

Uit oude verhalen blijkt dat er heel lang geleden in en rondom het kasteel Stein, Auvermenkes leefden. De Auvermenkes waren niet alleen klein, maar ze konden zich ook onzichtbaar maken. Ze leefden in geheime ondergrondse kelders van het kasteel waar ze allerlei klusjes deden. Deze kelders konden alleen bereikt worden via geheime gangen die tegenwoordig nog steeds bestaan, maar bijna onvindbaar zijn.

Geheime ondergrondse gang!

Tijdens deze tocht ga je op zoek naar de ingang van zo'n geheime ondergrondse gang! Om deze te ontdekken dienen vijf verschillende opdrachten te worden voltooid in en rondom het gebied van Brouwerij de Fontein. Elke oplossing van een opdracht helpt je een stukje verder en uiteindelijk zal je voor de geheime ingang van een ondergrondse gang komen te staan.

Ontrafel het mysterie!

Het Auvermenkes mysterie is geschikt als gezinsuitje, teambuilding, groepsuitje of familiedag en duurt 2 - 2,5 uur. Leuk voor zowel voor kleine en grote groepen en voor jong en oud!

Meer info en direct reserveren via hartvandemaasvallei.nl/auvermenkesmysterie



De Sleutel van Elsloo

De sleutel van Elsloo is een spannende tocht door de historische kern van Elsloo in de stijl van een Escaperoom. Tijdens deze activiteit ga je op zoek naar de code van een kluis waarin De Sleutel van Elsloo ligt. Een journalist heeft een krant samengesteld met 5 opdrachten. Los je die 5 opdrachten op dan leidt dit tot de code om de kluis te openen en zo kun je de sleutel met eigen ogen zien en vasthouden.

Speuren en puzzelen

Kun je goed tellen, speuren en puzzelen: ga dan deze uitdaging aan. Kom met vrienden, familie of collega's naar Elsloo en kraak de code. De tocht kan verder worden gestart vanaf 2 plekken, te weten wandel- en fietscafé Het Slimme Schaap en B&B Bie Janssen.

Start je zoektocht naar de Sleutel van Elsloo

De Sleutel van Elsloo is geschikt als gezinsuitje, teambuilding, groepsuitje of familiedag en duurt 2- 2,5 uur. Leuk voor zowel kleine en grote groepen en voor jong en oud!

Meer info en direct reserveren via hartvandemaasvallei.nl/sleutelvanelsloo



Natuurroute

Meers-Maasband

→ **Start- en eindpunt**

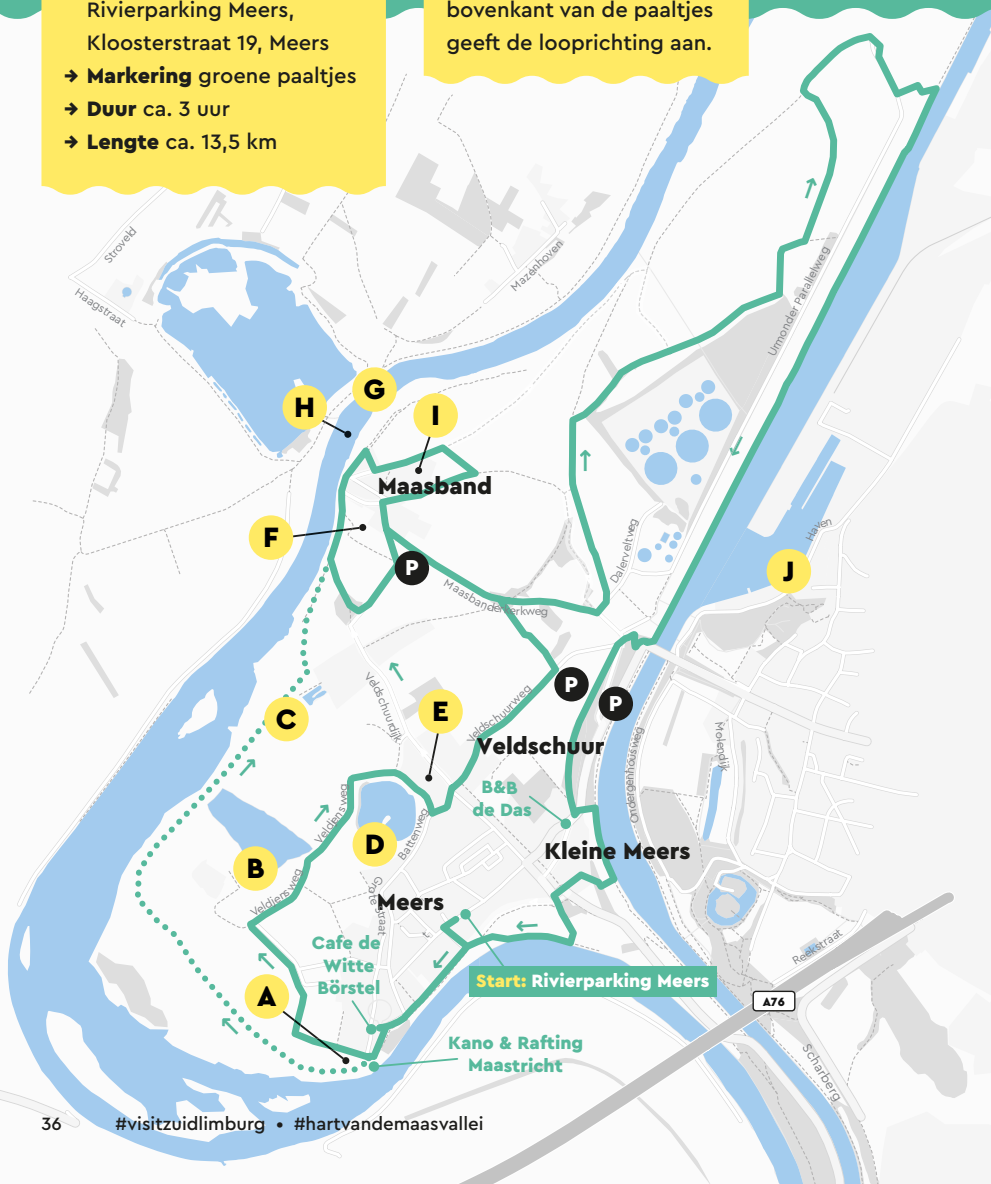
Rivierparking Meers,
Kloosterstraat 19, Meers

→ **Markering** groene paaltjes

→ **Duur** ca. 3 uur

→ **Lengte** ca. 13,5 km

→ **Let op!** De afgeschuinde
bovenkant van de paaltjes
geeft de looprichting aan.



Werkzaamheden Project Grensmaas!

Let op! De werkzaamheden van het Consortium Grensmaas rondom Maasband hebben invloed op de loop van de natuurroute. Door deze werkzaamheden kan de situatie in het veld per maand verschillen, uiteraard acteren wij voortdurend op deze wijzigingen en passen de route waar nodig aan. De groene paaltjes in het veld zijn leidend en worden aangepast aan de veranderende omstandigheden!
Leuk weetje: Maasband wordt uiteindelijk een eiland.

Deze route voert je door het schitterende **RivierPark Maasvallei**, een gebied dat nog volop in beweging is. Onderweg ontdek je onder andere het mysterieuze monument **Woodhenge**, waar eeuwenoude, bijna zwarte boomstammen in de lucht klauwen en de kracht van de natuur symboliseren. De prachtige natuur op deze route zal je verrassen.

→ Vanaf de parkeerplaats loop je in de richting van de kerk, maar gaat meteen de eerste straat links. Je loopt richting de dijk.

→ Op de dijk ga je rechtsaf door een klaphekje. Dit paadje voert eerst nog weer door twee hekjes en daarna bovenlangs café 'De Witte Börstel. Het buigt daar naar rechts.

→ Bij het begin van de verharde weg kun je links kiezen voor het struinpad (het Klauwenpad, volg de stippellijn op de plattegrond langs de Maas. Zie ook tekstblokje op pag. 45) Dit pad sluit bij Maasband weer aan op de wandeling.

→ Als je niet kiest voor het struinpad volg je de verharde weg recht voor je. Je ziet de Grensmaas aan je linkerzijde. Je blijft deze weg volgen.

Tip! 360 graden digitour

Woodhenge is een van de
verwonderlocaties op de Route
vol Verwondering (zie pag. 10).
Benieuwd naar de verhalen?
Scan de QR-code!



A Bomencirkel /Woodhenge

Het bomenmonument bestaat uit vijftien fossiele woudreuzen die rechtop neergezet zijn. De bomen zijn gevonden bij de **grindwinning** in het Maasdal bij Stevensweert en lagen lange tijd onder water waardoor ze zijn ingekoold en maar langzaam werden aangetast. Bij het rechtop zetten zijn ze de bomen met een bepaalde betekenis geplaatst. In het midden heeft men een platte Maaskei geplaatst met uitleg over de positionering van de bomen.

→ Deze weg slingert door het Rivier-Park Maasvallei. In de bocht naar rechts ligt voor je hoeve 'De Weerd'. Vervolg daar je weg aan het einde naar rechts.

B Hoeve de Weerd

Tot in de 19e eeuw behoorde deze hoeve tot Maasmechelen aan de overzijde van de Maas en was hij omsloten door Maasarmen. Weerd (land aan water) komt van Proostenweerd, naar de eigenaar van Maasmechelen: de Proost van het St. Servaeskapittel te Maastricht.

C Project Grensmaas

Liefdesliedjes zijn erover geschreven. Maar de rivier heeft ook een ander gezicht. Woest en ontembaar. Zoals tijdens diverse **overstromingen** voor het laatst in de jaren 90. Het Consortium Grensmaas is in 2008 gestart met de werkzaamheden om de rivier tussen Maastricht en Roosteren veiliger, ruimer en nóg aantrekkelijker te maken voor de recreatie. Langs die rivier ontstaat

Wandelsportcentrum Walking Limburg

Kenniscentrum voor bewegen
en gezondheid, kwaliteit van
leven door bewegen!

Jacques Janssen, Leentstraat 39, Stein
(0)6 10 75 45 95 / info@walkinglimburg.nl
www.walkinglimburg.nl

Bij ons kun je terecht met al je vragen over verantwoord bewegen en gezondheid. Wij trainen wandelaars, sportief wandelaars en nordic walkers voor een betere conditie en uithoudingsvermogen. Wij geven cursussen in nordic walking en GPS-gebruik.

Van dinsdag t/m zondag (het gehele jaar)
trainen wij vanaf verschillende locaties,
wandelen en nordic walking groepen op
diverse inspanningsniveaus.



U kunt bij ons terecht als sporter maar zeker ook als deelnemer met gezondheidsklachten, die onder goede individuele begeleiding van ons, aan zijn of haar conditie kan gaan werken. Wij werken daarom nauw samen met de 1e lijnszorg.

Wij werken met goed opgeleide en gediplomeerde/gecertificeerde trainers met jarenlange ervaring.

Jaarlijks organiseren wij korte en langere wandelvakanties op maat in het buitenland voor diverse doelgroepen.



een nieuw aaneengesloten natuur-
gebied genaamd RivierPark Maasvallei
van minstens duizend hectare.
Begraasd door wilde paarden en
runderen. Boordevol bijzondere planten
en diersoorten. Een paradijs voor
wandelaars en fietsers.

→ Op enig moment zie je links een
grindaafgraving. Hier worden meters
grind diep weggegraven. Je ziet de
verschillende lagen. Besef dat die
lagen in vele duizenden jaren zijn
gevormd! Uiteindelijk loop je om een
met water gevulde oude grindgroeve
aan je rechterhand totdat je rechts
het Maasmonument ziet.

D Voormalige grindgroeve / tegenwoordig visvijver

Op de oever van deze plas zie je
duidelijke knaagsporen van bevers.
De Maasvallei blijkt een heel geschikt
leefgebied voor dit grootste knaagdier
van Europa. Ondanks de vernielingen
van de bomen is Natuurmonumenten
blij met zijn aanwezigheid.

Omgeknaagde bomen, dammen,
stromend en stilstaand water leveren
allerlei kansen voor nieuwe natuur op.

E Maasmonument

Dit monument is naar aanleiding van
de overstromingen van 1993 en 1995
geplaatst en heeft als titel 'Lichtvan-
ger'. Het is gemaakt door beeldhouwer
en Meersenaar Piet Berghs. Op vaste
tijden vangen de trechters het zonlicht
en projecteren dat in de grote stenen
trechter.

→ Ga hier naar links, bij de T-splitsing
naar links en daarna op de kruising
recht door. Op enig moment ga je naar
links en volgt het pad tot aan de
parkeerplaats. Hierna sla je de eerste
mogelijkheid naar rechts over en neemt
vervolgens het voetpad rechts naar
beneden. Je komt nu uit op de oever
langs de Maas. (een korte uitstap naar
het vogeluitkijkplatform kan via het
klaphekje links).

→ Je blijft het pad volgen tot in het
dorpje. Het eerste huis van het dorp is
de Oude Bokkerijdersboerderij.

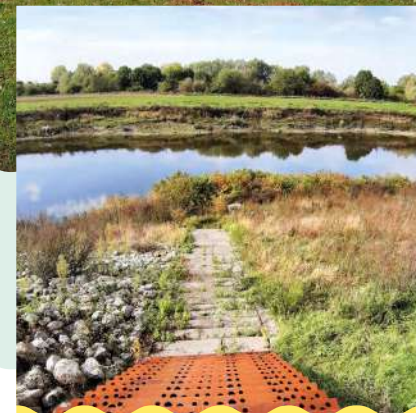


Als je bij het verlaten van Meers
gekozen hebt voor het **struinpad** ●●●
volg je vanaf hier weer de **beschreven
groene natuurroute**.

F Oude Bokkerijders- boerderij

Je passeert in Maasband een voor-
malige boerderij die in 1756 is overval-
len door de brutale roversbende 'de
Bokkerijders'. Op dat moment woont
schepen Peter Walraven uit de Vrije
Heerlijkheid Leuth (België) in de
woning. Schepen Walraven heeft bij
zijn woonhuis een winkel, waar hij
kruidenierswaren te koop aanbiedt.

→ Blijf hier langs de kade lopen.
Hier kun je genieten van een tijdloos
uitzicht over de Maas en aangrenzende
natuurgebieden.



G De oude veertrap

Aan de kademuur in Maasband is
een oversteek naar de authentieke
veertrap gemaakt. Deze is in 2015
opnieuw vrij gegraven en schoon-
gemaakt, nadat hij jaren onder
het Maasslib lag. Via de veertrap
bereikte men vroeger het voet-
veer dat voer tussen Maasband
en Leuth. Het veer werd gebruikt
om bijvoorbeeld naar een huis-
arts aan de andere kant van de
Maas te gaan. Ook werd er via het
veer onder meer koffie en boter
gesmokkeld.



→ Even voorbij het eind van de kade-
muur kies je een pad naar rechts.
Vervolgens ga je op de Leutherhoek-
weg naar links.

H Leut (Leuth) in de Maasband

De naam verwijst naar het gedeelte van de Maasband, ooit een eiland in de Maas, dat tot Leuth (B) aan de overzijde van de Maas behoorde. De Maasband was met een **voetveer** verbonden met Maeselhoven aan de overzijde. Pas in de 19e eeuw, na het verlanden van een scheidende Maasarm werd de Maasband bij Stein gevoegd. De overlevering wil dat de Maasband is gesticht door protestantse bedienden van Kasteel Leuth. Tot op de dag van vandaag wonen hier nog steeds protestantse gezinnen die kerkelijk met de gemeente Urmond zijn verbonden.

Eeuwenlang was de Maasband een protestantse enclave op katholiek gebied. Aan de linkerkant zie je een kapelletje op de hoek. Dit is gebouwd over een gedenkkruis. Het kruis herinnert aan Maria Nieuwenhuysen die op 6 oktober 1806 op deze plek werd vermoord.

→ Op de Leutherhoekweg zie je na iets meer dan 100 meter aan je linkerhand Ut Bakkes.

I Ut Bakkes

Het karakteristieke huisje annex bakkes (een oude stenen bakoven) aan de Leutherhoekweg 20 in Maasband is verbouwd tot een gezellige huiskamer. Het is een **ontmoetingsplek** voor dorpsbewoners, een pleisterplaats waar wandelaars en fietsers een kopje koffie of thee kunnen gebruiken en eigen gebakken vlaai kunnen nuttigen.

De 'gebrande steen'

Bij graafwerkzaamheden is in Maasband een **oude grenssteen** gevonden. Voordat Nederland en België bestonden, diende de steen als ijkpunt voor de vijf voormalige heerlijkheden Elsloo, Stein, Eijsden, Leuth en Vucht. Oude verhalen vertellen dat kinderen tijdens het passeren van de grenssteen, ter plekke een pak slaag kregen. Dit om de plaats van de steen letterlijk in hun geheugen te kloppen zodat er in de toekomst nooit meer onduidelijkheid zou zijn hoe de grenzen precies liepen. Oftewel 'Een pak slaag dat ze zou heugen...'



Café de Witte Börstel

Koevaart 15, Meers – Elsloo
06-25257309 / www.witteborstelmeers.nl

Café de Witte Börstel is een gezellig bruin café en terras gelegen aan de grensmaas. Het café is dé uitstekende rustplaats voor fietsers, kanovaarders en wandelaars. Vanaf het terras starten diverse mooie wandelroutes. Kom genieten in en van Meers.



Ut Bakkes

Leutherhoekweg 20, Stein / 06 20560965
www.utbakkesmaasband.nl

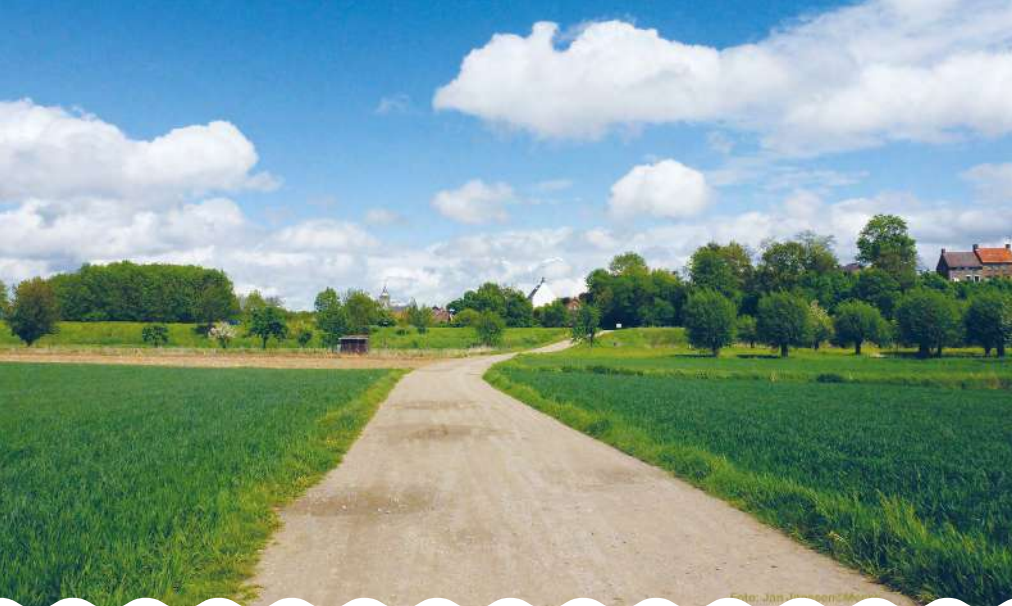
Bij Ut Bakkes Maasband geniet je van eigen-gemaakte Limburgse vlaai of een andere maaltijd van onze kleine kaart en een lekkere kop koffie! Wij bevinden ons in het pittoreske dorpje Maasband in de gemeente Stein. Omgeven door fiets- en wandelroutes zijn wij een mooie rust/pleisterplek tijdens je fiets- of wandeltocht. Openingsdagen vrijdag, zaterdag en zondag vanaf 10.30 – 17.30 uur.



Kano & Rafting Maastricht

Koevaart 15, Meers / 06-15052903
www.kanomaastricht.nl

Een ontspannen en avontuurlijke kano- of raft-tocht met stroomversnellingen op de grensmaas. De tocht is geschikt voor jong en oud, met aansluitend een fiets- of wandeltocht door een mooi rivierenlandschap, langs het water, door pittoreske dorpjes, dijkpaden, de Terperker van Urmond en de bomencirkel van Meers ('stonehenge' aan de Maas).



→ Buiten het dorp ga je op de kruising naar rechts en na ongeveer 150 meter opnieuw. Dit pad leidt je terug naar het dorp, daar houd je links aan en voorbij het pleintje ga je naar links. Deze weg leidt je, omdat je links aanhoudt weer weg van Maasband. Je vervolgt je weg het dorp uit, negeert links een eerste karrenspoor om daarna links bij een kruising wel een karrenspoor te kiezen. Aan het eind hiervan kies je voor de dijk die schuin rechts voor je ligt.

→ Je blijft dit pad op de dijk volgen ook als het naar rechts buigt en onderlangs de dijk verder gaat. Geniet ondertussen van het weidse vergezicht op het oude havenstadje Urmond.

→ De weg volgt enige tijd de dijk, maar buigt later naar links en maakt dan weer een bocht naar rechts. Vrij snel daarna (ca. 75 m) kies je een paadje naar links, dat uiteindelijk op

een breder pad uitkomt. Hier loop je naar rechts.

→ Hierna kom je bij de bebouwing van Urmond. Daar kies je schuin rechts voor je een trap omhoog. Bovenaan ga je rechtsaf en deze weg volg je, ook wanneer deze bij een kapelletje naar links en daarna weer naar rechts afbuigt. Je stuit op het pad langs het Julianakanaal. Hier ga je opnieuw naar rechts en loopt enige tijd over de dijk langs het Julianakanaal.

→ Na 2 kilometer over de dijk gelopen te hebben kom je bij de Brug Stein over het kanaal. Vóór deze brug leidt een smal voetpad je naar rechts en even verder kom je via een kronkelpad op de lager gelegen weg. Deze steek je schuin naar links over en daar kies je voor de landweg die onderlangs de opgaande weg en langs de weilanden loopt. Uiteindelijk bij de bebouwing



Klauwenpad

De natuurroute laat zich uitstekend combineren met het Klauwenpad. Ontwikkeld door natuurmonumenten i.s.m. de lokale bevolking. Een route met loslopende grazers, oude verhalen en grote kans op modder aan de schoenen.

www.natuurmonumenten.nl

J Haven van Stein

De Haven van Stein is een binnenhaven aan het Julianakanaal. Het havengebied heeft een omvang van circa 88 ha, waarvan 42 ha landoppervlakte en is in gebruik sinds 1935, hetzelfde jaar waarin het kanaal gereed kwam. Halverwege de twintigste eeuw groeide de haven voornamelijk door de steenkoolwinning in Zuid-Limburg uit tot de op één na grootste binnenhaven van West-Europa. Na de mijnsluiting werd de haven qua grootte al gauw voorbijgestreefd maar is met ruim 2,5 miljoen ton goederenoverslag per jaar nog altijd een van de grootste binnenhavens van Nederland.

→ Na enige tijd leidt er een smal pad tussen twee weilanden naar rechts naar beneden. Dit pad volgend kom je weer in Meers. Je volgt de straat (Zwarte Laakstraat) naar links en aan het eind van deze straat loop je links de Lindendriesstraat in. Bovenaan de trap zie je tegenover je onderaan de dijk naast een groter hek een klaphekje; het pad dat je daarachter kiest leidt je eerst weer langs de Grensmaas en dan terug naar de dijk van Meers.

→ Je loopt aan de andere kant van de dijk de straat in en aan het eind daarvan zie je rechts de startplek.

Spirituele route

Stein

→ **Start- en eindpunt**

St Martinuskerk,
Wilhelminaplein 1, Stein

→ **Markering** oranje paaltjes

→ **Duur** ca. 1 ¼ uur

→ **Lengte** ca. 4,5 km

→ **Let op!** De afgeschuinde bovenkant van de paaltjes geeft de looprichting aan.



Een wandelroute met **mogelijkheid tot bezinning**. In Stein zijn meerdere spirituele en religieuze plekken te bezichtigen, zoals kapellen, wegkruisen en een kerk. Verder ontdek je **Oud-Stein** via stegen en trappenpaden en kom je in verrassende natuurgebieden, zoals **het kasteelpark** (in de volksmond het Patersbos) bij de kasteelruïne van Stein.

Onderweg kun je uitwijken naar **'t Brook en Ziepe**, een historisch groengebied in de beemden van Stein, met rijke begroeiing en veel water.

→ Ga met je rug naar P-plaats, recht vooruit de Kerkstraat in en daarna op de T-splitsing links (Houterend). Na ca. 400 meter zie je, voordat je een viersprong bereikt, rechts een kruisbeeld. Sla op deze viersprong (De Vaart) rechtsaf.

A Sint Martinuskerk Oud Stein

Deze kerk werd in de eerste helft van de 15e eeuw opgetrokken. De kerk bestaat momenteel alleen nog maar uit het 19e-eeuwse driebeukige schip. In 2004 stortte een deel van de toren in na een hevige brand, waarbij het oude torenuurwerk verloren ging. Samen met het herstellen van de toren kreeg de Martinuskerk een fikse opknapbeurt en werd een uitzonderlijk orgel geplaatst.

B Kruisbeeld Houterend

In 1902 is dit kruisbeeld bekostigd en geplaatst door de buurtbewoners. Op de onderkant van het kruis zie je een Mariafiguur staande op een wolk. Dit houdt verband met de katholieke feestdag Maria ten Hemelopneming.



→ Voordat je een volgende kruising bereikt, zie je aan de linkerkant een kapel. Bij deze kruising aangekomen, ga je rechtsaf (Ganzeweide).

→ Bij de volgende T-splitsing houd je rechts aan. Daarna buigt de weg naar links. Loop bij de viersprong rechtdoor tot aan een klein driehoekig pleintje links midden in de weg. Voor je zie je twee beelden.

C Kapel Bertha Meulenberg

In de begin jaren zestig was Bertha Meulenberg ernstig ziek en de gedachte aan de dood was haar nabij. Ze kreeg contact met de Duitse Therese Neumann, een vrouw met bijzondere gaven, en via haar begon ze met een negendaagse novene. Op de vierde dag hoorde ze vier klopsignalen en kreeg ze de boodschap om een kapel te bouwen. Op de negende dag van haar novene trad plotseling de genezing in. Ze beloofde een kapel te bouwen en deze belofte deed ze gestand. Iedere zondag en op feestdagen wordt er nog een heilige Mis opgedragen en velen vinden er troost en verlichting.

D De Besj en de Brikkebekker

Het beeld 'De Brikkebekker' herinnert aan een tijdperk waarin veel Steindenaars de grens overtrokken naar Duitsland om te werken als seizoenarbeiders. De **baksteenindustrie** in Duitsland werd tussen 1860 en 1940 bevolkt door hele gezinnen uit Stein. Minstens vijf maanden per jaar werkten ze daar onder moeilijke omstandigheden. In de handen houdt de 'Brikkebekker' een steenvorm die voor het maken van de bakstenen gebruikt werd. 'De Besj' is eigenlijk een Steinse naam voor een oude vrouw. De activiteiten die 'de Bèsje' met hun traditionele kleder-

dracht opluisteren, hebben altijd iets te maken met vrolijk samenzijn. Hun klederdracht is uit de tijd tussen 1700 en begin 1900 en is in die tijd weinig veranderd. De kleding werd gedragen tijdens het werken op veld en erf. In het mandje zat altijd iets tegen de honger en de dorst. Stein was een klein dorp dat, buiten de mensen op het kasteel, weinig rijkdom kende. De klederdracht getuigde dan ook van eenvoud en gebruiksvriendelijkheid.

→ Houdt hier bij het pleintje rechts aan en ga bij de vierde straat rechts (Halstraat). Volg de eerste weg links (Gavarellestraat) tot aan de T-splitsing (Hoppenkampstraat) waar je rechtsaf gaat.

Deze straat buigt mee met het pleintje, houdt rechts aan en je loopt rechtdoor in de Hoppenkampstraat. Hier zie je op de hoek het Archeologiemuseum Stein.

E Museum voor Grafcultuur

In het museum vinden **unieke presentaties** plaats van **6000 jaar grafcultuur** in Nederland, van prehistorie tot aan de Middeleeuwen. Er zijn grafinventarissen te zien uit een oudere fase van de Nieuwe Steentijd, uit de Late Bronstijd, Vroege IJzertijd, de Romeinse periode, de Merovingische periode en de Vroege Middeleeuwen. Over de wijze van cremieren en begraven, de grafgiften en de veranderingen als gevolg van



MFC de Grous

Heerstraat Centrum 38, Stein
046-888 1245 / www.mfcdegrou.nl

MFC de Grous is het multifunctionele en culturele centrum van Stein en beschikt over een groot aantal zalen, van klein tot groot, geschikt voor vele doeleinden. In ons Aetkaf-fee kun je iedere dag vanaf 12.00 uur (m.u.v. maandag) terecht voor een kopje koffie, een heerlijke lunch, of een lekkere maaltijd. De keuken is open tot 20.00 uur.

nieuwe religies en het denken over de dood vinden presentaties plaats door middel van films en informatiepanelen.

Het museum is gebouwd rondom een **4500 jaar oude Neolithische grafkelder**, een nationaal archeologisch monument, dat uniek is in Nederland.

→ Voorbij het museum aan het einde van de Hoppenkampstraat ga je links en de eerste straat weer rechtsaf. Je loopt nu op de Kapelbergweg. Na een bocht naar rechts zie je aan je linkerkant een kapel.



F Kapel 'Maria in de Nood'

Deze zeer druk bezochte **devotiekapel** was oorspronkelijk gewijd aan de heiligen Richardus en Kilianus en is bekend sinds 1400. Het 'Keereind' was vroeger een zelfstandig rectoraat, maar werd in 1661 verenigd met de parochie Stein. De kapel raakte in verval, maar werd in 1760 geheel in baksteen met speklagen herbouwd. Getuige de ramen aan de beide zijden van het altaar werd de kapel toen toegewijd aan 'Maria in de Nood'.

→ Iets verderop links van de weg, leidt een smal pad met trappen je naar beneden, je komt bij de Zonput.



G Zonput

Het bronwater van deze Zonput voedde in vroeger eeuwen de gracht van Kasteel Stein en de graanmolen. Ook gebruikte men de beek als drinkwatervoorziening in het kasteel.

Toen in 1921 de Missionarissen van het Heilig Hart kasteel Stein kochten betrokken ze meteen hun drinkwater uit onder meer deze bron. Rond de bron bouwde men een gebouwtje en men legde een buis aan. In de nacht werd door buurtbewoners het gebouwtje gesloopt omdat hun wasgelegenheden verloren zou gaan. Nadat de veldwachter uitlegde dat er genoeg water zou zijn was iedereen tevreden. Tot 1943 pompte men het water met een dieselmotortje in een grote bak boven in het kasteel. Toen viel de Zonput droog. In 1980 ontdekte men dat de bron weer wat water gaf.

→ Hier houd je rechts aan en steekt verderop de weg schuin links over en bij de vijver volg je het pad naar links. Aan je rechterzijde zie je Kasteel Stein.

H Kasteel Stein

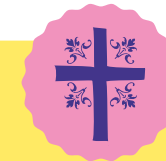
Dit kasteelcomplex uit de 13e eeuw staat ook wel bekend als het Missiehuis, omdat het van 1922 tot 1996 dienst deed als klooster/kloosterbejaardenoord en tot 1966 als opleidingscentrum voor priesters. Van de **hoofdburcht** is slechts een imposante ruïne over. Deze is op afspraak, onder leiding van een gids van de Stichting Erfgoed Stein, te bezoeken. Het voormalige Missiehuis is verbouwd tot een appartementencomplex.

→ Daarna ga je het eerste pad naar links, houdt even verder rechts aan en dan zie je aan je linkerzijde de begraafplaats van de paters en zusters die in het missiehuis hebben gewoond. Bij de begraafplaats ga je rechtsaf richting vijver rond de kasteelruïne.



Tip! 360 graden digitour

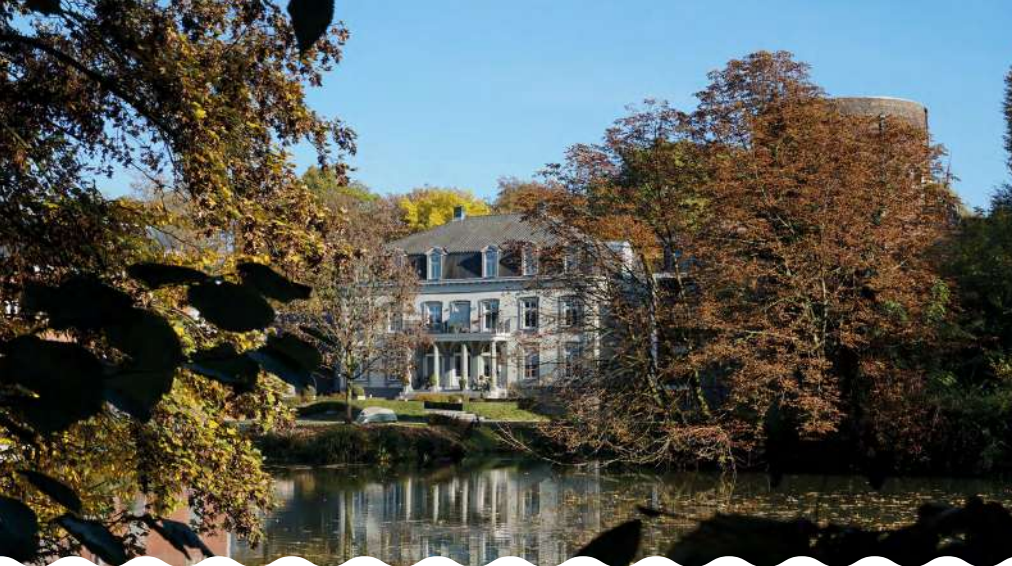
Kasteel Stein is een van de ver wonderlocaties op de Route vol Verwondering (zie pag. 10). Benieuwd naar de verhalen of binnenkijken? Scan de QR-code!



Stichting Erfgoed Stein

Hoppenkampstraat 14a, Stein T. 046-433 8919
www.stichtingerfgoedstein.nl

Stichting Erfgoed Stein stelt zich ten doel het behoud en het toegankelijk maken van het cultuurhistorisch erfgoed binnen de gemeente Stein. De stichting beheert het Museum voor Grafcultuur, de multifunctionele ruimte De Hoppenkamp met de Erfgoedwerkplaats, de Kasteelruïne van Stein, het Kloosterkerkhof in het Kasteelpark en de Archeologische collecties van pater Munsters en dokter Beckers.



I Pater Antonius Johannes Munsters

Pater Antonius Johannes Munsters m.s.c. (1906–1993) werkte vanuit het seminarie en klooster van Stein. Zijn belangstelling voor het verleden ontleende hij aan de **burchtruïne** van Kasteel Stein, die tot het complex van het Missiehuis behoorde. In de loop van zijn leven heeft hij een grote schat aan historische documenten, waarvan hij er zelf meer dan 300 heeft geschreven, en archeologische vondsten verzameld. Hij was dan ook aanwezig bij de ontdekking van een **galerijgraf** aan de Hoppenkampstraat. De plek waar nu rondom het graf het Museum voor Grafcultuur is gebouwd. Zijn grootste zorg was het behoud van de archeologische collecties na zijn dood. Daarom is destijds samen met Pater Munsters de Archeologiestichting Pater Munsters opgericht en aan deze stichting heeft hij het beheer van alle collecties overgegeven.

→ Als je bij de vijver bent aangekomen, loop je linksaf rondom de vijver. De weg buigt naar rechts om het water heen en deze weg blijf je volgen. Bij het verlaten van het park ga je een bruggetje over en loop je rechtsaf langs de oude verdedigingsmuur van het kasteel tot voorbij Brouwerij De Fontein. Bij de driesprong houd je rechts aan. Na dertig meter ga je links de trappen omhoog. Bovenaan de trap ga je rechtdoor (Nieuwstraat).

→ De recht doorgaande weg komt uit op een T-splitsing, hier ga je naar links (Beelenberg). Volg deze weg tot aan de gemetselde trap. Ga de trap af en ga onderaan rechtsaf en vervolgens het eerste pad linksaf. Steek bij de volgende kruising de weg over en ga het kleine steegje in (Violensteeg). Bij het verlaten van het steegje zie je aan je rechterhand een kapel.

J Kapel Onze Lieve Vrouw van de Rozenkrans

Deze Mariakapel dateert uit de 18e eeuw en werd gebruikt als rustaltaar bij de sacramentsprocessie. Begin deze eeuw stond de kapel bij de Taterstein. In 1929 heeft de eigenaar van de percelen aan de Kelderstraat de kapel afgebroken en opgebouwd op zijn huidige positie.

→ Je gaat hier naar links. Rechts zie je een grote steen.



L 't Brook en Ziepe

Hier tussen de oude kern van het dorp Stein en het Julianakanaal ligt verschoolen een authentiek gedeelte van het Maasdal, de beemden van Stein. Het noordelijk gedeelte wordt gevormd door het historisch groengebied 't Brook/Ziepe. Het gebied behoort tot het Urdal en is van oudsher een waterrijk gebied met een ruige begroeiing. Het gebied sluit aan op de jaagpaden langs het Julianakanaal en het zuidelijk wandelgebied door de beemden, 'Molenwijer' naar kasteel Stein.

→ Je neemt verderop het vlonderpad rechts voor je en kiest later bij de T-splitsing het pad naar rechts. Je komt uit op een straat en daar ga je naar links, loop rechtdoor de doodlopende weg in. Deze gaat even verderop klimmend omhoog, boven aangekomen loop je rechts langs de kerk. Je bent weer op de plek waar de wandeling begon.

K Taterstein

De Taterstein is een steen van ongeveer vijfduizend kilo en kent een lange geschiedenis. Volgens een legende heeft in Stein een volksstam, de 'Teuten' of 'Taters', gewoond. Dit waren de voorzaten van de Bokkenrijders (1745 en 1770). Overdag leefden zij als gewone burgers, maar 's nachts gingen zij op **rooftocht**. Vóór iedere tocht sprak de leider bij de steen zijn helpers toe, in een geheimtaal: het 'taters'. Hierdoor konden anderen niet op de hoogte komen van hun snode plannen.

→ Je gaat rechtdoor (Kuiperstraat) en daarna linksaf, je loopt naar het viaduct. Vóór het viaduct ga je rechtsaf en houdt meteen ook rechts aan. Even voorbij de huizen kies je door een klaphekje het voetpad naar rechts.

Cultureel & Industriel erfgoed route

Stein

→ **Start- en eindpunt**

Rivierparking Steinerbos, Steinerbos 1 (ingang Mauritsweg), Stein

→ **Markering** rode paaltjes

→ **Duur** ca. 1,5 uur

→ **Lengte** ca. 6 km

→ **Let op!** De afgeschuinde bovenkant van de paaltjes

geeft de looprichting aan.



Deze route brengt je langs het bekende Steinerbos, een plek waar kinderen nog echt ouderwets kunnen buitenspelen. Iets verderop wandel je langs het imposante Chemelot, door het Heidekamppark, langs de haven van Stein en je passeert de Heemtuin en de Boschhook.



→ Met de Brasserie aan je rechterhand loop je naar de vijver, daar kies je links het pad langs de vijver. Je blijft dit volgen tot je op een T-splitsing komt, waar je rechts de accommodatie van het IVN Stein ziet.

Om en in dit cultureel erfgoed heeft het IVN Stein een mooie natuur gecreëerd. Zo loopt er een wandelpad om en door de heemtuin, waaraan vele bomen zijn geplant. De heemtuin heeft zo'n driehonderd 'heemplanten', deze zijn geplaatst tussen de voormalige zitplaatsen van het openluchttheater.

A Heemtuin en Boschhook

Bij het IVN kun je een bezoek brengen aan de heemtuin en de Boschhook. In de Boschhook, waar het IVN Stein een groot deel van haar activiteiten ontplooit, staat het voormalige openluchttheater van het Steinerbos.

→ Op de T-splitsing ga je naar links en dan direct weer naar links. Vervolgens loop je de bocht volgend opnieuw naar links. Daarna zie je voor je uit een klein huisje. Hier ga je rechts door de ingang van het Steinerbos.

B Kunstwerk Eugene Quanjel

Bij de ingang van het Steinerbos zie je in een nis van de afscheidingsmuur een gefragmenteerd reliëfwerk. Het geheel bestaat uit 12 blokken kunststeen of gietbeton. Het kunstwerk is ontworpen door kunstenaar Eugene Quanjel die in Zuid-Limburg, maar ook daarbuiten een onnavolgbare veelsoortigheid van werken heeft nagelaten. Niet alleen beeldhouwwerken en schilderijen, maar ook bouwwerken, glas-op-glastechniek, interieurs, parken en zelfs praalwagens voor optochten.

C Steinerbos

Het Steinerbos gaat terug op een ontgonnen stuk van het oorspronkelijke bos op de Graetheide. Dit bos was eeuwenlang een onderdeel van het jachtgebied van de kasteelheren van Stein. In de vorige eeuw werd het gebied aangekocht door de toenmalige Staatsmijnen en ingericht als park en speeltuin voor de kinderen van de mijnwerkers op de Staatsmijn Maurits te Geleen. Nadien is dit park overgedragen aan de gemeente Stein.

→ Je steekt de straat over en gaat naar rechts. Na de ingang van het hotel volg je een voetpad naar links over de brug. Na de brug rechtdoor tot aan de doorgaande weg, waar je linksaf het fietspad volgt. Je loopt nu op de Heidekampweg. Deze buigt bij de tweede rotonde naar links.

Hier steek je de weg over en even verder volgt het pad haaks op de weg langs de bosschages. Dit pad eindigt op een bospad; je gaat hier naar links.

D Veedrift

U loopt hier op een veedrift. Om vanuit de dorpen goede weideplekken te bereiken, maakten de boeren lang geleden gebruik van veedriften. Dat waren paden met aan weerszijden wallen of dicht struikgewas en bomenrijen, waarvan het vee niet makkelijk kon weglopen.

→ Volg dit (lange) pad tot je op een kruising rechts een stijgend pad op gaat.

→ Eenmaal boven ga je naar rechts. Na iets meer dan 200 meter kies je links via het klaphekje voor het pad door het grasland. Je loopt in de richting die haaks staat op de weg die je zojuist achter je liet. Tussen twee klaphekjes steek je een weg over. Je loopt weer rechtdoor, stapt over een greppeltje en gaat door het klaphek dat je voor je ziet ter hoogte van de hoge voetbrug.

E Heidekamppark

Begin deze eeuw is dit gebied getransformeerd tot een groen recreatiepark. Vanaf midden vorige eeuw werd hier klei, zand en grind gewonnen. Daarna zijn de gaten opgevuld met afval van de



nabij gevestigde industrieën. Uiteindelijk is met toepassing van materialen ter bescherming van het grondwater een metersdikke laag grond aangebracht.

→ Hier ga je naar links en na een haakse bocht naar links, kom je op een T-splitsing. Hier naar rechts en je volgt het dalende pad schuin naar rechts. Daarna kom je op een kruising waar je links af slaat, over een plein rechtdoor loopt en uiteindelijk via een parkeerplaats op een doorgaande weg stuit. Als je even naar rechts gaat kun je bij de rotonde naar links oversteken. Daarna kies je links voor het pad dat schuin van de Heidekampweg afbuigt.

F De Lènjtwaer (Landweer)

Van dit pad is bekend dat het een deel vormde van een landweer of landgraaf. Honderden jaren terug beschermden de mensen hun land door greppels te graven en met de uitgegraven grond wallen op te werpen met puntige palen.

Je loopt hier op de overblijfselen van het noordelijke stuk van de 15e eeuwse Lènjtwaer (Landweer) van Stein.

→ Het tweede pad rechts voert je naar de bebouwde kom. Vlak daarvoor ga je na de afrastering van het bouwland naar links en volgt een spoor door het gras. Dit spoor gaat bij een erfafscheiding/schutting naar links en loopt achterlangs de huizenrij. Aan het eind ga je even naar rechts en dan naar links. Je volgt nu deze weg. Deze straat 'slingert' door het wijkje, je blijft in dezelfde richting lopen. Deze weg eindigt als Frankenstraat bij een T-splitsing.

→ Op de T-splitsing ga je naar links en al gauw kun je de Mauritsweg oversteken om het bos in te gaan. Je bent weer in het Steinerbos. Bij een vier-sprong ga je linksaf (richting 'Ingang Steinerbos')

→ Rechtdoor lopend ben je na ca. 200 meter links op het punt waar de wandeling begon.

Rondje Stein

Stein

→ **Start- en eindpunt**

Rivierparking Berg aan de Maas, Fietsknooppunt 27 bij Veerpontje Hoal Euver II, Berger Maasstraat, Berg aan de Maas

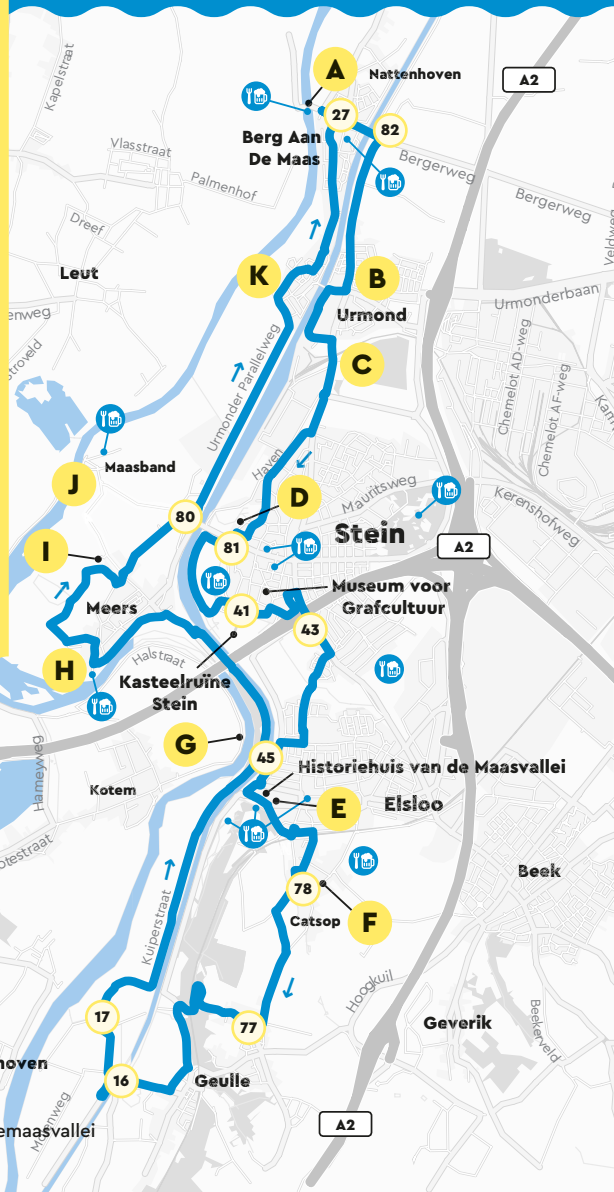
→ **Duur fietstocht** ca. 2 uur

→ **Lengte** ca. 31,5 km

Volg de fietsknooppunten:

- 27 ~ 82 ~ 81 ~ 41 ~ 43
 45 ~ 78 ~ 77 ~ 16 ~ 17
 45 ~ 80 ~ 27

De route is ook in te korten via de grensovergang bij fietsknooppunt 81, 80 en 45



Fietsroute 'Rondje Stein' voert je langs de mooiste plekjes in het Hart van de Maasvallei! De route is gemakkelijk te volgen via het welbekende **fietsknooppuntennetwerk**. Onderweg fiets je door **historische dorpskernen**, langs **bijzondere monumenten** en **landschappen**. Onderweg zijn er voldoende plekken om af te stappen en te genieten van het uitzicht en gezellige plekjes voor een hapje en een drankje.

A Veerpont Hoal Euver II

Het voet- en fietsveer bij Berg (NL) – Meeswijk (BE) is een belangrijke grensoverschrijdend veerpont waar je met de fiets, te voet of met de auto de landsgrens passeert. Wandelaars en fietsers steken gratis over, gemotoriseerde voertuigen betalen een klein bedrag. Kijk voor de actuele vaartijden op www.hartvandemaasvallei.nl

B Standerdmolen

De standerdmolen van Urmond dankt zijn naam aan het type molen. De stander is de verticaal geplaatste spil waarmee de molen kan ronddraaien naar de wind. De Urmondse molen werd in de Franse tijd gebouwd in opdracht van Aegidius Bauduin. De molen had diverse eigenaren en kwam in 1964 in handen van de gemeente Urmond. De restauratie werd in de jaren zeventig uitgevoerd onder toezicht van de Rijksdienst voor Monumentenzorg. Sinds augustus 2014 is de molen, net als Kasteel Elsloo en de kasteelruïne van Stein, eigendom van Stichting Het Limburgs Landschap.

C Havenmonument

Omdat het aantal schepen toenam, bestond er begin jaren vijftig behoefte om de Steinse haven te moderniseren en te vernieuwen. Hoe belangrijk deze haven was, bleek wel door de onthulling van het speciale havenmonument later dat jaar. Het monument stelt een havenarbeider voor, samen met een mijnwerker en een landbouwer. Bovendien zijn er op de sokkel de wapens van Limburg en Stein aangebracht.



D Martinuskerk

De huidige kerk werd in neogotische stijl ontworpen door architect Johannes Kayser en gebouwd in 1884. De Sint-Martinuskerk is een driebeukige kruiskerk met een ingebouwde 14e-eeuwse mergelstenen toren van drie geledingen met ingesnoerde spits.

E Kapel aan de Kaak

Deze kapel ligt in het centrum van oud-Elsloo, waar de Dorpstraat zich splitst in de Raadhuisstraat en de Kaakstraat. De kapel stamt vermoedelijk uit de jaren 1820-1830, heeft een gotische bouwstijl en is opgetrokken uit veldbrandsteen, gemetseld in kruisverband. Binnen op het marmeren altaar staat een beeld van Onze Lieve Vrouw van Lourdes. De directe omgeving heet 'Aan de Kaak', die verwijst naar de traditionele strafmethode (Kaak is Schandpaal) voor bijvoorbeeld diefstal.

F Mariakapel ofwel 't Bluske van Catsop

De kapel is een middeleeuwse Mariakapel met een alarmbel op het dak. Vandaar de naam Bluske, een samenstelling van bel-huuske. In 1848 werd de kapel herbouwd en de legende van de Heilige Winandus uit Meers in het plafond afgebeeld.

G Driemansbunker

Nadat je fietsknooppunt 45 passeert en je de weg vervolgt richting Meers, zie je na een aantal meter aan je linkerkant een bunker uit de tweede wereldoorlog. Deze Nederlandse bunker (betonkazemat S-54 uit 1939) is nog het enige tastbare bewijs van de felle gevechten die hier, bij de Duitse inval op 10 mei 1940, hebben plaatsgevonden. Deze bunker is nu door de stichting IKL ingericht als verblijf voor vleermuizen.



H Bomencirkel Woodhenge

In de Meerser Koegriend langs de Maas staan vijftien boomstammen die doen vermoeden dat hier een bos is afgebrand. De waarheid is echter anders. De bomen zijn 1400 tot 1700 jaar oud en maken deel uit van een nieuw monument, Woodhenge. De bomen kwamen onder het grind vandaan bij afgravingen in Stevensweert. Zij symboliseren de kracht van moeder natuur.

I Lichtvanger

De lichtvanger is een Maasmonument, dat werd geplaatst naar aanleiding van de **overstromingen** die de Maas in de vorige eeuw veroorzaakt heeft. Op de lichtvanger c.q. het rotsblok staan zes roestvrijstalen trechters die het licht



Avontuur op de Maas

Ben je avontuurlijk aangelegd? Maak in Stein een kano- of rafttocht met stroomversnellingen onderweg op de grensmaas. De tocht is geschikt voor jong en oud, met aansluitend een fiets- of wandeltocht door een mooi rivierenlandschap. Meer informatie op hartvandemaasvallei.nl.

van de zon verdelen. Daarnaast zijn het watervangers die het regenwater verzamelen en verdelen. Ze staan dan ook symbool voor de zijrivieren van de Maas.



Wist je dat

Door de verandering van het stroomgebied van de Maas kwam Berg aan de Maas pas in de 17e eeuw aan de Maas te liggen.

J Drinkwatertappunt Maasband

Kraanwater is een goede, goedkope en gezonde dorstlesser. In de zomermaanden is er een drinkwatertappunt in de Maasband te vinden (op de hoek Leutherhoekweg / Maasbandkerkweg). Hier kunnen wandelaars, viervoeters, toeristen en fietsers gratis drinkwater pakken en daarbij genieten van een prachtig uitzicht op de Maas. In de wintermaanden wordt het watertappunt verwijderd om vorstschade te voorkomen en onderhoud te verrichten.

K Kademuur

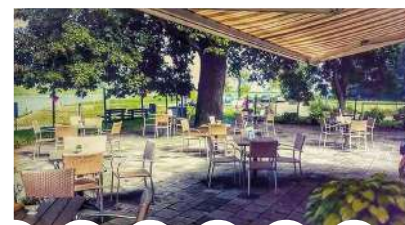
Aan de linkerkant zie je 'Langs de Bath'. Dit is de plek waar vroeger de haven van Urmond lag. Hier lag de Sjlwoat, een hoge dijk die er in de jaren vijftig was geplaatst. Van de oude kademuur is slechts een hardstenen bovenkant te zien over een lengte van een tiental meters, genaamd Kademuur 'De Bath'.



Café-Brasserie Merode

Merodestraat 31, Stein / 046-433 9131
www.partyervice-merode.nl

Een gezellige bar voor een lekker hapje en/of drankje. Van maandag t/m vrijdag (op dinsdag gesloten) 16.30 – 20.00 en op zaterdag en zondag van 11.30 – 20.00 uur is de keuken geopend. Wij beschikken over een ruime parkeergelegenheid en zijn rolstoelvriendelijk. Wij staan garant voor een goede en vriendelijke bediening. Wij heten je van harte welkom.



Terras Maasoever

Berger Maasstraat 17, Berg a/d Maas
046-4267194 / www.terras-maasoever.nl

Een gezellig en uniek stukje terras met een prachtig uitzicht op de maas en het veerpont in Berg a/d Maas. Geniet van een kopje koffie in oud Engels servies en een heerlijk stukje huisgemaakt gebak. Terras Maasoever biedt een kleine kaart met tal van lekkere gerechten en voor een heerlijk verfrissend nagerecht is er keuze genoeg. Het terras is gedurende het voorjaar en zomermaanden dagelijks geopend.



B&B Bie Janssen

Raadhuisstraat 46, 6181 HB Elsloo
T. 06-25226150 / www.biejanssen.nl

B&B Bie Janssen: meer dan alleen overnachten. Kom slapen in een van de acht kamers en geniet van een drankje en borrelhapje op het terras of in de tuinkamer. Vergaderen, borrels of kleine feestjes kun je er ook houden of laat een lekker ontbijt bij je thuis bezorgen. Tevens start hier De Sleutel van Elsloo (zie pagina 35).



Brasserie Steinerbos

Steinerbos 1, Stein, T. 046-423 3925
www.brasseriesteinerbos.nl

Een gezellige brasserie waar je dagelijks vanaf 11.30 uur welkom bent voor een lunch of diner. Het is heerlijk toeven op het terras in het prachtige Steinerbos met een kopje koffie met vlaai of een borrel. Daarnaast kunt u terecht voor feesten en partijen, vergaderingen, personeelsfeesten en bruiloften. We beschikken over een ruim aantal gratis parkeerplaatsen.



Hier kun je ons vinden
hartvandemaasvallei.nl
visitzuidlimburg.nl

Deze brochure is een uitgave van de Gemeente Stein, Visit Zuid-Limburg, Toeristische Werkgroep Maaskentj en Walking Limburg. Wij hebben deze brochure met de meeste zorg samengesteld. Alle informatie hierin wordt echter verstrekt zonder aansprakelijkheid onzerzijds.

© Visit Zuid-Limburg 2023

Niets uit deze uitgave mag worden verveelvoudigd en/of openbaar gemaakt door middel van druk, fotokopie, scan of op welke andere wijze ook, zonder voorafgaande schriftelijke toestemming van Visit Zuid-Limburg.

Coördinatie & algemene tekst: toeristische werkgroep Maaskentj, Jack Jacobs, Visit Zuid-Limburg, Wendy van Zanten, gemeente Stein **Fotografie:** Bram Lemmens, Ed Grave, Fons Verhoeve, Jack Jacobs, Jan Janssen, Jo Vrancken, Lydia Wijnands, Kris van de Sande & Kobe van Looveren Visit Zuid-Limburg, Wouter Roosenboom **Vormgeving:** Het Vormlab, Heerlen **Druk:** Drukkerij Comar BV, Margraten

Visit Zuid-Limburg

Postbus 820
6300 AV Valkenburg aan de Geul

Visit Zuid-Limburg Servicepunt Stein, De Domijnen

Heerstraat Centrum 38
6171 HW, Stein
T. 0900-555 9798 (€1 p.g.)
I. www.visitzuidlimburg.nl
E. info@visitzuidlimburg.nl

Een overzicht van alle Visit Zuid-Limburg vestigingen vind je op visitzuidlimburg.nl

Gemeente *Stein* 

 **Visit Zuid-Limburg**